

ХУДОЖЕСТВЕННО-ЭТНОГРАФИЧЕСКИЙ АЛЬМАНАХ
КОСТРОМСКАЯ ГЛОБОДА

№2- 2015



СОДЕРЖАНИЕ

ГЛАВНЫЙ МОТИВ

Экспедиции, родившие музей. И.Ш. Шевелёв.....с.3

От музея быта к семейной истории. О.В. Смуровас.8

АРХИТЕКТУРНОЕ НАСЛЕДИЕ

Церковь Ильи Пророка из села Верхний Березовец. С.А. Пиляк.....с.11

НАРОДНАЯ КУЛЬТУРА

Лён в жизни костромских крестьян.....с.15

Лён как оберег силён. О. М. Ипатова.....с.18

Костромская народная вышивка. Л.В. Москалёва.....с.22

РОДИНОВЕДЕНИЕ

Сохранить забытые ремесла. Е.В. Зеленкова.....с.35

Лён в одежде. В.В. Замышляева. Н.А. Смирнова.....с.38

ЖИВОЙ МУЗЕЙ

Праздники в юбилейный год.....с.43

Семейные традиции. Т.В. Якунина.....с.49

Народная обрядовая кукла «многоручка». М.К. Крылова.....с.52

Сентябрь в «Костромской слободе». Анонсы.....с.54

Музею 55



И.Ш. ШЕВЕЛЁВ,
заслуженный архитектор РФ,
почетный академик РААСН

4 сентября 2015 г. в Костроме открывается III Всероссийская научно-практическая конференция по сохранению памятников деревянного зодчества России. Слово участнику конференции, заслуженному архитектору РФ И. Ш. Шевелёву.



ЭКСПЕДИЦИИ, РОДИВШИЕ МУЗЕЙ

В 1950-е годы все, кто был связан с памятниками зодчества и культуры, понимали, что спасти исторически самое ценное нужно не медля. Деревня и дерево – однокорневые слова. Север постиг тайны дерева: глубоко плотницкое знание и умение, утратив единожды, не вернешь. И если культовые постройки XVI-XVII в.в. в России в какой-то мере были уже изучены, во всяком случае, известны по экспедициям Российской академии еще с дореволюционной поры, то гражданское народное зодчество исследовано было в ничтожной мере.

Неотвратно исчезало знание законов использования живого строительного материала. Современные технологии обработки древесины стерли сложившиеся веками в народе приемы рубки клетки. Вместе с ними угасали естественная и выразительная форма, созданная плотником топором и сама душа сруба и художественных ремесел, неотделимая от природы дерева. Форма отпадала от сущности; явилась эклектика. Калибровка бревен, почти уже ставшая нормой, при строительстве деревянного жилого дома нарушает заболонь, и срок жизни сруба снижается. Меняет лицо



деревянная резьба, скульптура. Чтобы спасти, сохранить, что еще можно было, требовалось из зон затопления и обширных глухих мест нашего огромного края куда-то вывезти последние шедевры народного деревянного зодчества: жилые дома, церкви, бани, хозяйственные постройки, ветряные мельницы на столбах и на избушках. Ничего этого почти не осталось. Их нужно было найти, раскатать по бревнышку, по доске, чтобы затем собрать на новом месте как было – каждое бревно, каждую врубку, каждую деталь положить на свое место. Чтобы сохранились и были доступны потомкам методы сплачивания венцов, логика конструкций крыши и кровли, чтобы не забылся смысл причелин, полотенец, наличников, украшаемых резьбой; не потерялись пластика и рисунок лемеха, которым крыли церковные шеи и главы, подзоры, опушки тесовых лавок. И голбцы, и кухонная утварь, – все, что характерно для нашего края; то, зачем они возникли, и почему именно такими. Сохранить образ минувшей эпохи, ее дух и тайны, уходящие в небытие – в этом главный смысл создания музеев деревянного зодчества под открытым небом, и, в том числе, Костромского музея.

В 1953 году помещения Ипатьевского монастыря были уже освобождены от проживавших здесь рабочих ткацких фабрик; территория монастыря была официально объявлена архитектурно-историческим музеем-заповедником.



На историческом месте - Дом Ершова

Так монастырский «Новый двор» стал единственно возможным местом резервации объектов будущего Музея деревянного зодчества. Сюда из затопляемой зоны, села Спас-Вежи и окрестных деревень, приплыла в Кострому на барже костромская «Венеция»: Преображенская церковь на сваях из Спас-Вежи и свайные бани из деревень Жарки и Куниково. А вслед за ними, летом по рекам, зимой – на тракторных санях двинулись мало – помалу и другие постройки: часовни, церкви, жилые избы, амбары, сказочные мельницы на избушках и на столбах.

Проектировать и практически осуществить музей «Костромская слобода» выпало на долю Костромской реставрационной мастерской, возникшей в 1950 году. В начале Костромская специальная научно-реставрационная мастерская (КСНРПМ) занималась в основном восстановлением стен и башен Ипатьевского монастыря. В середине 50-х в связи с затоплением поймы Волги ей выпало везти из зон затопления первые экспонаты музея. А вскоре (1958-1960 годы) параллельно с перевозкой известных и славных памятников культового зодчества началась планомерная разведка глубинки: поиск неизвестных шедевров, во имя их спасения от скорой гибели и забвения.

В 1953 году, накануне защиты диплома в Киевском инженерно-строительном институте, я был распределен в Кострому. И хорошо помню



Мельница из д. Разливное. Перевезена в музей в 1960-е



Реставрация Притыкинской часовни. 1970-е годы.

увиденную мной тогда в «Крокодиле» погромную статью о реставрации «Под сенью Ипатьевского монастыря». Погром имел последствия. Костромская реставрационная мастерская утратила архитекторов. Ушли М. Горохов, В. Чащин, Гейшин, Клишкин. Приехал я в период их увольнения, и, вслед за мной, появились техники-архитекторы из Ленинграда: Альберт Экк, Нина Меркушина, Вадим Шапошников. И, года два спустя, Людмила Матросова. В 1954 году главным архитектором мастерской стал реставратор из Москвы Виктор Михайлович Дворяшин. На его долю и выпало руководить переносом из зоны затопления первых экспонатов будущего музея.

Единственным местом, где можно было тогда сосредоточить спасаемые образцы народной архитектуры: разобранные церкви и часовни, уже известные и выявляемые нашими экспедициями, жилые постройки, амбары, бани, сказочные мельницы на избушках и на столбах, – была территория Нового двора Ипатьевского монастыря. И было ясно с самого начала, что музей деревянного зодчества неминуемо выйдет за тесные монастырские стены. Первый генплан (1960 года), исходя из реалий, предлагал оставить в ограде двора свайные постройки: цер-



Реставрация церкви Спаса. 1967-е годы.

ковь Спас-Вежи и бани из села Жарки. А развить музей деревянного зодчества на север от монастырской стены – в квартал между северной стеной монастыря, рекой Костромой и церковью Иоанна Богослова. Первая идея была создать в устье реки Костромы такой хранящий память истории целостный город, начинающийся с юга Ипатьевским монастырем, замкнутый с северо-запада церковью Иоанна Богослова, а с северо-востока рекою. Проект предусматривал снос нескольких деревянных построек Ипатьевской слободы. Поэтому первому плану и были поставлены в Ипатьевской слободе перевезенные, вслед за Преображенской церковью в 1960 г. церковь Собора Пресвятой Богородицы из села Холм Галичского района – древнейшая из костромских деревянных церквей. Четверик этого храма с галереей, его окружающей, датируется 1552 годом. И рядом собрали дом Ершова из деревни Портюг. Незадолго до переноса церкви из села Холм я видел ее на месте своими глазами: восьмерик с крестчатой бочкой и главами лежали уже обрушенные внутрь храма. А дом Ершова наша третья экспедиция, к счастью, застала на его родном месте в самый последний момент. Он был уже продан на дрова, и разборка его как раз начиналась.

Обмеры и проект реставрации церкви Пресвятой Богородицы из с. Холм выполнил выдающийся реставратор деревянной архитектуры архитектор Александр Викторович Ополовников. Рядом поставили мельницу на избушке, привезенную из Советы Солигаличского района. Но в 1968 году музей-зповедник получил от властей во владение территорию стрелки, к югу от монастырской стены. Это снимало вопрос о сносе частных строений к северу от монастырских стен. И, что очень важно, здесь существует малое водное зеркало – отрезанная дамбой от реки Кострома речка Игуменка. Есть пространство, позволяющее органично вписать в естественный пейзаж свозимые из разных мест разного корня и стиля постройки.

Выходу музея за ограду монастыря предшествовали экспедиции в костромскую глубинку, предпринятые Костромской реставрационной мастерской. Задача была выявить наиболее интересное и ценное; наметить маршруты, организовать и провести экспедиции 1958, 1959 и 1960 гг. привелось мне. Копия отчета о результатах первых экспедиций, представленного в Министерство культуры РСФСР в 1959 году и рецензия Бориса Гнедовского (январь 1960 года) сохранились в моем архиве. Министерство культуры рекомендовало Костромскому облисполкому создать музей народного деревянного зодчества под открытым небом. Такое решение было принято в мае 1960 г.

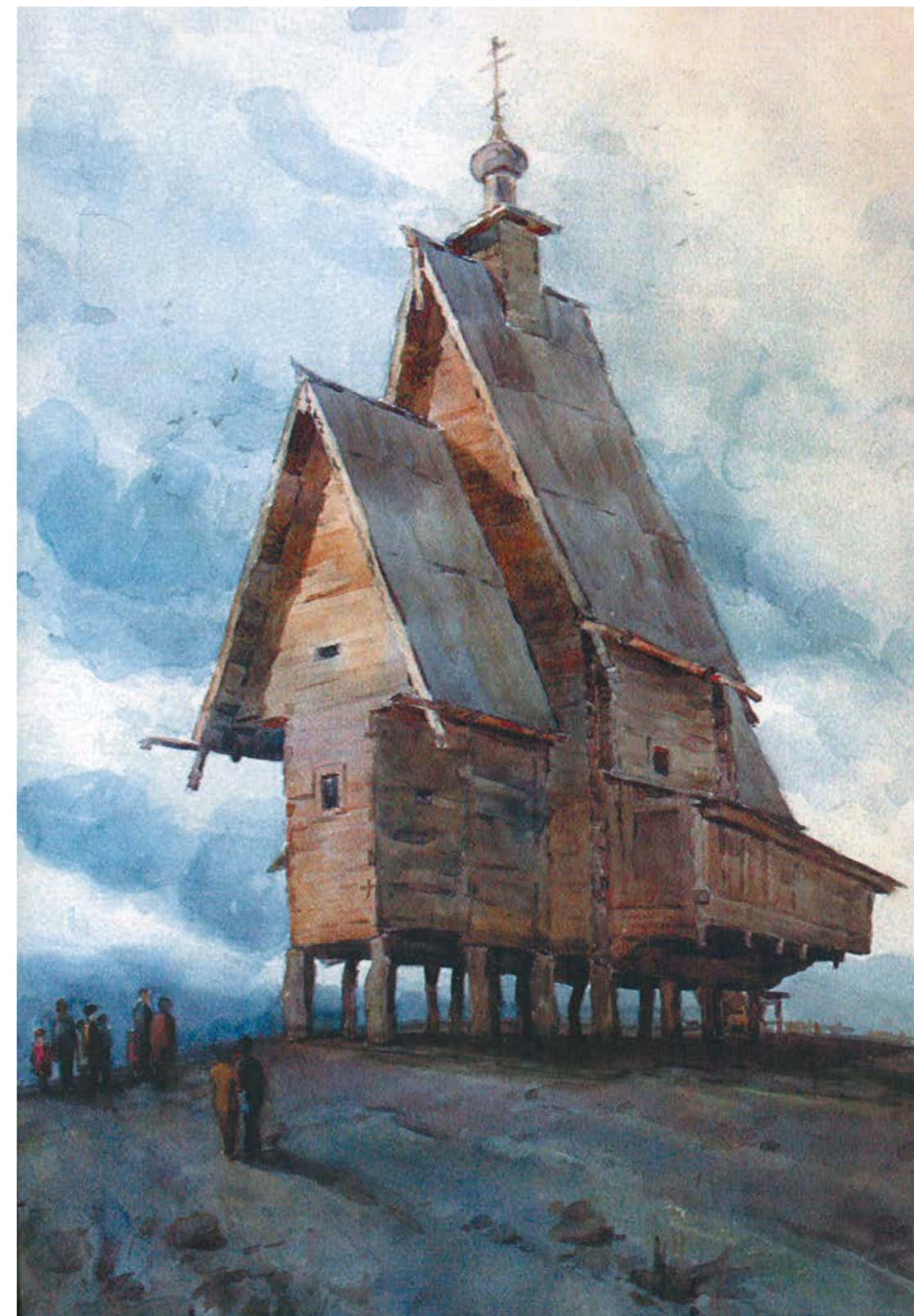
Наши экспедиции были оснащены вполне любительски. Мы двигались на велосипедах. С палаткой, необходимыми в пути продуктами и снаряжением. Лето. Поедаемые комарами и слепнями, крутим педали. Порой тащим своих изрядно навьюченных железных коней руками через труднопроходимые волок: на стыках Костромской и Вологодской областей или за Солигаличем, на Совете. А в экспедиции 1960-го испробовали плот. Мы выловили в верховье реки девятиметровые бревна и сплотили их дедовским методом, – перекрученными ветвями

черемухи, «виче», и плыли от мест слияния Белой и Голубой Унжи (так называли местные жители) до череды оборвавших наше плавание запаней. На корме в ряд стояли наши велосипеды. В центре палатка. На носу – жердяной настил, вынесенный вперед над водой, на нем слой грунта с речной галькой и костер. На двух рогатках висит на поперечине котелок. Пристав к берегу, мы объезжаем ближние деревни, смотрим и то, что привлекает, фотографируем, замеряем, рисуем. Рассветы на плоту. Утренний туман. Стремительное движение, отталкивание от берега шестом – незабываемы.

Экспедиций, предшествующих официальному рождению музея, мы провели три, не считая точечных выездов. В первой, август 1958г., были со мной художник Владимир Муравьев и студентка архитектурного факультета ЛИСИ Наталья Державец; во второй я был в 1959 г. вдвоем с архитектором Вадимом Шапошниковым, а в третьей, в 1960 году, нас было пятеро: я, художники костромского художественного фонда Владимир Муравьев и Юрий Кочеганов, техник-архитектор Нина Меркушина и студентка Костромского технологического института Аня, фамилию которой мне, к сожалению, не удастся вспомнить.

Экспедиции прорастали в будущее: маркировать, разбирать и перевозить баржами или санными путями, когда путь устанавливался, отобранные экспедицией срубы в «музейный двор» выезжала бригада плотников.

Наши те экспедиции были подобны гонкам. Они носили рекогносцировочный характер. Наука подала голос чуть позже, при обработке материала экспедиций, при маркировке и разборке построек на старых родных местах и при сборке их на территории музея. Главная школа реставрации, говорил мне почитаемый мной Александр Ополовников, наблюдать вживе работу потомственного плотника, стремиться понять конструкцию сруба и душу дерева.



Борис Ефлов. Акварель. Церковь Преображения из села Спас-Вежи.

О.В. СМУРОВА
доктор исторических наук КГТУ

ОТ МУЗЕЯ НАРОДНОЙ АРХИТЕКТУРЫ И БЫТА К СЕМЕЙНОЙ ИСТОРИИ

Вспоминаю это время как праздник. Музей в феврале 1979 года ещё располагался в Ипатьевском монастыре. После окончания исторического факультета Ленинградского государственного педагогического института им. А.И. Герцена мой приход в музей был связан с возвращением в родную Кострому.

Здесь, в музее, окунулась с головой в литературу, прежде мне неведомую, познакомилась с необыкновенно интересными людьми, общение с которыми без сомнения и преувеличения

предопределило всю мою последующую жизнь. Всех назвать невозможно, назову лишь тех, общение с кем было наиболее значимым: Владимир Семёнович Соболев, Елена Васильевна Сапрыгина, Виктор Николаевич Бочков (в краеведческое объединение, им созданное, меня привела Елена Васильевна), Светлана Михайловна Гусева, Владимир Геннадьевич Ковшиков, Николай Георгиевич Морозов, Ольга Витальевна Кордубайло, Ольга Алексеевна Заботкина. Это было время бесконечных открытий культурного пространства Костромы, насыщенного общения в кругу костромской интеллигенции, а на конференциях – и российской интеллигенции.

Срок работы в музее был невелик по времени, но это было такое красочное пятно в моей жизни, что с этим ощущением живу всегда. В музее было несколько отделов. Как-то испод-



В музее деревянного зодчества на празднике ремесел. 1970-е годы.

воль сложилось так, что я всё больше прикипала к музею народной архитектуры и быта. Демократичная атмосфера внутри музея позволяла сделать этот внутренний выбор и периодически вливаться в работу этого музея. Так и получилось, что я оказалась причастной к подготовке первого праздника ремесел. Я ездила к мастерам, собирала информацию о кружевоплетении. Итогом стала первая в моей жизни статья в газете «Северная правда» и маленькая выставка в часовне (тогда меня это обстоятельство не смущало) по крестьянскому искусству. Памятна поездка в д. Тепра. Там мы собирали материал по корзиноплетению. Заречье – родная для меня сторона, корни мои оттуда. Каково же было моё удивление, когда одна 80-летняя слепая бабушка в Тепре в ответ на моё упоминание о предках сразу же среагировала на фамилию: «Головкин-то почётливый был, когда через Шунгу ехал, так шапки-то скидывали». Эта оговорка открыла для меня окно в минувшее.

Много воспоминаний связано и с фольклорно-танцевальным коллективом «Берегиня». Участниками были все молодые сотрудники, а таких было большинство. Костюмы шили своими руками, копируя фондовые вещи. Энтузиазм восполнял наш непрофессионализм.

Наконец, не могу не рассказать о поездке в Макарьевский район. Дом Липатова тогда ещё только готовился к вывозу. Наша задача была собрать материал о доме, владельце, семье, чтобы возможна была музеефикация. Городские рафинированные девочки: Светлана Гусева, Ольга Кордубайло и я ехали туда стоя, по бездорожью (это после Невского-то проспекта) на машине вместе с лесорубами, которые всю дорогу изъяснялись на незнакомом для нас языке и почему-то останавливались у каждого магазина. Приехали в деревню ночью, была абсолютная тьма. Макарьевские мужички оказались весьма гостеприимными, проводили нас к хозяйке липатовского дома.

Итогом всего этого стало то, что, даже покинув музей, никогда не порывала контактов с людьми из юности, а занятие крестьяноведением стало потребностью, вылившейся в работу сначала над кандидатской, а затем и докторской диссертацией. И, пожалуй, самое главное, что, благодаря этим занятиям, я вошла в пространство деревенской культуры, мои деревенские предки стали мне понятнее, их ценности мне стали дороги, и я живу с ощущением своей принадлежности к большому роду. И осознание этого пробуждает во мне чувство ответственности перед памятью предков.

С.А. ПИЛЯК,
заместитель директора
Музея-заповедника «Костромская слобода»

ЦЕРКОВЬ ИЛИИ ПРОРОКА ИЗ СЕЛА ВЕРХНИЙ БЕРЕЗОВЕЦ

Летом этого года вновь открыт для посещения туристов и гостей города уникальный памятник культовой народной архитектуры Костромского края

Древняя Костромская земля, несмотря на ускоряющийся процесс мировой глобализации и постепенное угасание глубинки, еще сохраняет старинные села – настоящие заповедники, сохраняющие древнюю культуру. Подобно таким селам более полувека назад был создан Костромской музей деревянного зодчества. Древние сооружения, еще сохраняющие стук топора, запах сосновой древесины и тепло солнца, размещены в музее на своих традиционных местах. Высотными доминантами являются храмы. Легко отличимые от других сооружений благодаря своим размерам, сложному характерному силуэту, постановке на обозримых с разных сторон местах, храмы во многом определяют характер сельской застройки. Храм это древнейший тип общественного сооружения, дошедший до наших дней.

Красота и величие сельского храма составляли престиж церковного причта – населения села и тяготевших к нему деревень, объединенных церковью или храмовым ансамблем, поэтому и строили в старину «как мера и красота скажут», «со всем завидом» и «добрым мастерством». Именно так и писали в наказах на строительство церквей [4, с. 94]. Как известно, «древнерусские плотники XVI-XVIII веков работали в основном на заказ. Еще в XVI веке существовали артели, ходившие из города в город, подражаясь на различные работы» [7, с. 59]. Одна из таких артелей, очевидно, и построила храм Илии Пророка.

Интересно, что и основание уездного города Солигалича, ныне районного центра,

связано с сооружением храма. Об основании Воскресенского монастыря, вокруг которого впоследствии вырос город Солигалич, сохранилось лаконичное летописное упоминание. По сообщению Воскресенского летописца, 5 мая 1334 года была заложена церковь, постройка которой продолжалась недолго, всего два с половиной месяца и была закончена на Ильин день. Церковь была «величава, яко отовсюду бьяше видение ея, а высота ея 35 сажен» [6, с. 19]. Если перевести высоту храма в современные меры длины, мы увидим, что в высоту храм достигал 70-метровой отметки. Монастырский собор был в два раза выше Пожарной каланчи в Костроме, знаменитого двадцатидвухглавого Преображенского храма в Кижях и сравним по высоте с 23-этажным жилым домом. Создание такого крупного сооружения требовало от плотников особых знаний и умений, тем более, что деревянные здания в редких случаях живут столетиями – регулярные ремонты являются спутниками рубленых шедевров, часто страдающих от пожаров или биологических разрушений. Уже в 1372 году храм был утрачен в пожаре во время нападения на монастырь Ветлужского и Хлыновского князя Никиты Байбороды [6, с. 116]. Тем ценнее архитектурное наследие предков, дошедшее до наших дней. Одним из редчайших памятников в архитектурной экспозиции Костромского музея деревянного зодчества по праву считается крупный ярусный храм – церковь Илии Пророка, перевезенная из села Верхний Березовец Солигаличского района.

Наиболее подробно памятник был исследован выдающимся ученым Софьей Яковлевной Забелло в ходе экспедиции Института истории и теории архитектуры Академии архитектуры СССР в 1946 году. Материалы экспедиции были опубликованы в сборнике «Архитектурное наследие» [2]. В настоящее время храм находится на территории Костромского музея деревянного зодчества, являясь высотной доминантой северной части территории.

Автором проекта реставрации выступил архитектор КСНРИПМ Вадим Сергеевич Шапошников. Церковь отреставрирована с

сохранением ряда поздних наслоений ремонтов XIX века. При постановке церкви на музейной территории была сохранена ориентация храма. Пятигранная алтарная апсида обращена на восток. Общая длина здания составляет около 30 м. [2, с. 30]. Высота – чуть более 22 метров.

Реставрация храма, начавшаяся в 1970 году, позволила сохранить сооружение. Как отмечено в отчете Костромской реставрационной мастерской, «к началу перевозки памятника на территорию музея деревянного зодчества здание долгое время использовалось под склад облпотребсоюза. Убранство интерьера было нарушено, состояние росписи свода было под угрозой утраты» [1, л. 7]. Реставрационные мероприятия заняли значительное время: «Памятник был перевезен в Кострому в январе 1970 года. Реставрация памятника по разным причинам организационного характера затянулась. Сборка срубов основных объемов церкви была начата в 1971 году и закончена в 1973 году. Были возведены стены основных объемов, кровли и завершение с установкой главки и дальнейшая работа приостановлена. В 1976 году произведены работы по антисептированию древесины памятника глубокой панельной пропиткой...» [1, л. 8].

Во второй половине XX века большинство архитекторов-реставраторов, работавших с памятниками деревянного зодчества, придерживались принципов Александра Викторовича Ополовникова, автора проекта реставрации объектов Кижского погоста. Согласно данной теории, реставратор при изучении памятника в первую очередь выявляет наслоения, которые памятник получил при реконструкциях, перестройках и ремонтах. Наслоения делятся на традиционные, нейтральные и чуждые. Последние, по мнению А.В.Ополовникова, должны быть удалены [3, с. 140]. Однако в случае с Ильинской церковью автор проекта реставрации Вадим Сергеевич Шапошников предпочел сохранить существовавшее «купольное» завершение и сам кровельный материал – листовый металл, выкрашенный в зеленый цвет. Такое решение противоречит общепринятой концеп-

ции, но в данном случае оправдано. Во-первых, данных для воссоздания иного завершения обнаружено не было, что увеличивало вероятность ошибки, а во-вторых, металлическое кровельное покрытие является более долговечным. С 1976 года кровля храма не дала ни одной протечки.

Главным документом для реставрации храма стал сам храм: «основные конструкции памятника не получили изменений – четверик, алтарь, трапезная и завершение восьмериков были воссозданы в том виде, в каком они сохранились к моменту перевозки. Некоторые изменения получил входной комплекс. Сохраняя прежний характер в деталях и материале*, объем сеней был изменен: увеличено основное помещение, что позволило разместить лестницу для входа на основной этаж без дополнительной пристройки крыльца и сделать удобный вход в подклет» [1, л. 9]. Как отмечают костромские реставраторы, «использование подклета как зимней церкви подтверждается также тем, что бревна в срубе подклета положены на мох» [1, л. 3]. Данное решение сохранено при реставрации. В настоящее время первый этаж служит для размещения экспозиционного оборудования музея.

Как сообщает С.Я.Забелло, на историческом месте храм стоял без фундамента [2, с. 30]. Вследствие этого за время существования храма несколько нижних венцов постепенно подгнили, храм ушел в землю практически до половины высоты окон первого этажа.

Однако такая оценка фундаментов не вполне верна. Костромские реставраторы отмечают следующее: «Здание было поставлено на деревянные тупики, полностью сгнившие к моменту перевозки памятника. Шурфы, сделанные перед разборкой, позволили установить, что под северно-западный и юго-западный углы четверика в XIX веке были подведены кирпичные столбы из красного кирпича» [1, л. 3]. Несмотря на наличие фундаментов, нижние венцы к середине XX века оказались разру-

* Прегние сени, как и современные, были срублены из бруса сечением 15 на 15 сантиметров.

шены. Именно поэтому в ходе реставрационных работ «все здание поставлено на бето-бетонный столбчатый фундамент с кирпичным цоколем. Подведены утраченные нижние венцы сруба» [1, л. 9].

В 1982 году специалисты Костромской реставрационной мастерской приступили к установке и воссозданию резьбы иконостаса. В это же время были окончены работы по устройству входного комплекса [1, л. 8-9]. В 1984 году начинается реставрация росписи неба [1, л. 9], однако к настоящему моменту реставрационные работы не завершены.

Ильинская церковь, редкая для нашего региона деревянная церковь, один из памятников Костромского музея деревянного зодчества, составляет славу и культурное богатство Костромской области. Исследователь Алексей Тиц совершенно справедливо называет Ильинскую церковь подлинной жемчужиной древнерусского искусства [5, с. 122].

Развитие музея-заповедника «Костромская слобода» в значительной степени заключается в расширении доступных для показа объектов культурного наследия и обновлении экспозиций. Насыщение их подлинными артефактами позволяет соединить прошлое и настоящее, и в итоге ощутить эту связь времен, чтобы помнить историю, и, опираясь на нее, создавать будущее богохранимого Костромского края.

Примечания

1. Архив КСНРИПМ. Отчет в 2-х томах о реставрации Ильинской ц. из с. Верхний Березовец Солигаличского района (на территории музея народного деревянного зодчества).
2. Забелло С. Я. Костромская экспедиция // Архитектурное наследие. Выпуск 5. – М.: Государственное издательство литературы по строительству и архитектуре, 1955. с. 19-36
3. Ополовников А.В. Реставрация памятников народного зодчества. – М.: Стройиздат, 1974. 391 с.
4. Ополовников А. В., Ополовникова Е. А. Избяная литургия. – М.: Ополло, 2001. – 512 с.
5. Тиц А. А. На земле древнего Галича (Галич, Чухлома, Солигалич). – М.: «Искусство», 1971. – 135 с.
6. Фигуровский Н. А. Очерки средневековой истории города Солигалича. – Кострома: Авантитул, 2010. – 268с.
7. Чекалов А. К. Народная деревянная скульптура Русского Севера. – М.: Искусство, 1974. – 190 с.



Расписное небо четверика.



Церковь Илии Пророка.
Вид с юго – востока.



ЛЕН В ЖИЗНИ КОСТРОМСКИХ КРЕСТЬЯН

Опыт выращивания и обработки льна имеет очень древние корни, по археологическим сведениям, на севере России это занятие было известно уже во 2-м тысячелетии до н.э. Архаичность и устойчивость традиций во всём, что касается льна, даёт возможность рассматривать этот вопрос не только со стороны технологической цепочки его обработки, но и с точки зрения особого отношения к этой культуре, особого значения льна в трудовых, праздничных, обрядовых и других фольклорно-этнографических традициях народной жизни.

Надо было посеять, прополоть, вытереть лён, разостлать (или вымочить), высушить, обмолотить, из семян выбить масло, стебли опять расстелить и высушить, отмять, обтрепать, вычесать, подготовить полотно к прядению, натянуть пряжу, распределить её по качеству, перемотать, обработать пряжу (выбелить, выкрасить), подготовить к тканью основу и уток, собрать и заправить кросна (ткацкий стан), выткать полотно или холст, выбрать узорную ткань... Наконец, надо обшить всю

семью, чтоб все видели, какова хозяйка – и прядь умеет, и ткать, и рукодельница. Всё это успевали крестьянки сделать в течение шести месяцев. С осени до масленицы шла первоначальная обработка льна, после масленицы садились за стан, чтобы успеть наткать и отбелить полотна и холсты на весеннем солнце. К Пасхе вся работа должна быть закончена, и готовая новина уложена в сундуки и короба.

В крестьянском хозяйстве обработка льна – полностью безотходное производство. Всё шло в дело. Кроме семени и масла, волокна лучшего качества, так называемые «пачеси», шли на более толстую пряжу, из которой ткали холсты; «очёски», «отрёпки», «охлопки», «омялье» – пряли на мешки, половики, онучи, постилахи, из них же вили верёвки готовили паклю. Колодец (шелуха, куколь) использовали на корм скоту, а в голодное время добавляли при выпекании хлеба. Вот как об этом рассказывают сами носители этих народных традиций и правил хозяйствования.

Была такая жизнь

“Полосы мерялись по едокам”

“Родилась я в большой крестьянской семье, у мамы нас было пятеро детей. Жили раньше мы единоличным хозяйством. Раньше-то льном и жили, это и одёвка, и кормилец.

Полосы для посева льна размеряли шириной метров 5, длиной – 20 метров. Полосы мерялись по едокам. Ежели семья большая, то и полосы давали большия. Вот ты посеешь полоску овса, ржи, льна – и это общая полоса. Вспахнут на лошади самодильным плугом. Бороны

были деревянные, даже делали из еловых сучков: планки сколотят, туда суют сучок еловый вместо зубьев.

Лен сажали, как время подойдет, по приметам Петровки. Лен вперед, а потом другая культуры. Сначала зимлю готовят, вспашут, проборонят, а потом удабривают – золы, куричьа помету, просто сухова – и разбрасывают по полю. Лен сажали так – зимлю меняли через два года. Он сильно вытягивает влагу. Сияли так: шили такая лукошки, свернут колесом из луба. Подделявали перевесло чирез шею из лыка. Надивают на шею через плечи, насы-

пают туда семян ленных. Хозяин идет по краю полосы, берет из лукошка семян льна, кидает об лукошко в бок, и они отлетают от лукошка. И оттуда пройдет, завертывается и также по другому краю, и он кидает с другого боку. Так же проходит всю полосу. Благословясь: “Уроди, Господи, ленок!” Сияли все больше днем, после обеда, а потом сразу заборанивали. Хозяин в портяной рубашке из льна, в кальсонах и в лаптях. В лапти обувал он онучи портяные из льна. Пели песню:

*Ох ты, лен, ты мой лен,
Золотой ты мой лен...*

Лен любит хорошую погоду. Вырастают когда лен, его вытеребят, свяжут в снопы и поставят десяткам. Штобы они стояли, просыхали. Увозили, своя лошадь была, сушили на овинах. Он двухэтажной: на втором этаже сушили, на первом была печка. Мяли лен целый день. Мнут весь день допоздна. Вставали в 3-4 часа – и до теми, до 10-11 часов. ”.

Записано в 1995 г. со слов Марии Матвеевны Журбехиной, 1921 г. р., род. в деревне Кукуй Тимошинского с/с.

“Ты удайся, ленок...”

“Лен сеяли в день именин Олёны Ленницы или с этого дня. Сеяли да приговаривали:

*Чеботами приколачивали,
На все стороны поглядывали.
Ты удайся, удайся, ленок,
Ты удайся, мой беленькой ленок.
Уж мы сеяли, пололи ленок,
Уж мы сеяли, пололи ленок.
Ты удайся, удайся, ленок,
Ты удайся, мой беленькой ленок,
Ты удайся, ленок-долгунок!»*

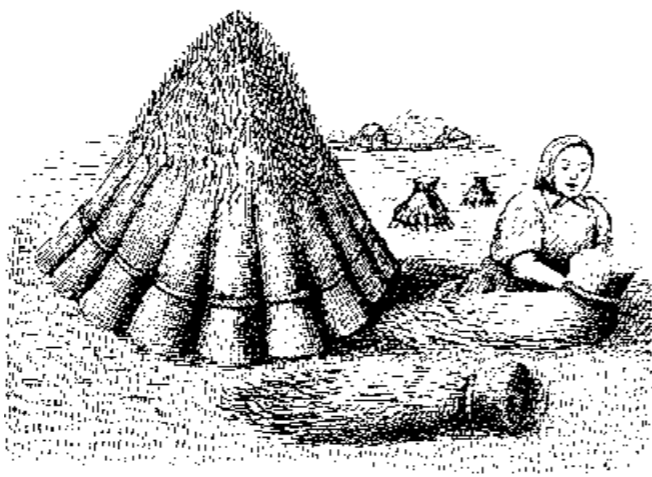
Записано в 1995 г. у Л.Я. Катановой в г. Макарьево.

“В льняных рубахах и без порток...”

“Сияли лен до 3 июня на Олёны Ленницы. Начинали сиять благословясь, с молитвой. Рано утром, как управят дома дела, выходили из дому, благословясь с миром, не ругались ни с кем. Начинали сиять с молитвой: “Благослови, Господи!” И перекрестившись. Три раза начинали сиять. Сияли молча – и бабы, и мужики. Помню, когда я еще небольшой была, от стариков слышала, что прежде лен у нас сияли одне мужики в длинных льняных рубахах и без порток – это штобы лен родился колоколистый. Севец – хозяин дома – брал лукошко с семенами (у нас его называли «ситевом»), привязывал ситево на лямку и надевал через плечо. Брал горсть семян из ситева, брякая его об ситево, чтобы семя разлеталось равномерно по всей полосе. Сделает два шага и опять бросает горсть об ситево, и так всю полосу: два шага – горсть, два шага – горсть.

Сиять в деревне начинали все в один и тот же день, в одно и то же время. А потом кто на лошадях, а кто руками боронили засеянную землю, чтобы лен засыпало землей. Посеяли лен и шли выполнять другие работы, мало ли дел в крестьянском хозяйстве».

Записано в 1995 г. у М.П. Звездиной, д. Никулино Макарьевского района.



“Симячко было чистое...”

“Молотили лен на “гумне”. Обмолачивали лен так: пропускали его через льномолотилку ручную, оставалось семя. Семя тут же сортировали. Пропускали его через веялку, которая была как ящик, внутри её были сделаны пространства, чтобы класть решёта. Их было два. Помене – мелкое решето, а другое – покрупнее. Сбоку у веялки была ручка. Ручку крутили – веяли, чтобы семечко было чистое. Семечко проходило через решето, сортировалось и сыпалось на землю. Провеют, согребут в мешки и кладут на веса – вешают сколь намолотили. Подряннее семя шло на масло. Льняное семя давали для лечения скотине, если заболит в хозяйстве корова или теленок – от поносу помогало. И сами брали, если заболит желудок. Кипятили на воде и пили, как лекарство.

Записано в 1995 г. у М.Н. Скоробогатовой, г. Макарьево.

“Трепали лен по вечерам”

“Обмолоченный лен увозили на “луги”, расстилали полосками по траве на три недели. После пробы лен ставили в “бабки”, а затем вязали снопы, увозили на лошади на овин и мяли, выбивали «костик». Трепали лен по вечерам на дворах, сперва помяв на мялке-мельнице. Когда изомнут лен, то начинают его трепать. Это называется «отрепье» – самая нехорошая кудея. Её использовали на паклю, ей пробивали лодки».

Записано у Н.И. Нефедова, д. Маньлово.

«Сеяли лен 3 июня. Перед приходом на поле читали молитву с выходом:

*Господи, Елена Ляница, благослови меня
И лен мой, чтоб был справной, долгой.*

Когда сеяли, приговаривали: “Уродися, ленок, не низок, не высок. А если высок, так чтоб покрыл мой хохолок”. После посева ходили вокруг поля с иконами целыми табунам, приговаривали: “Уродися ленок, долгой, шелковистой, чтоб хорошей был к долгунцу”.

Сеяли рукам из лукошка. Лукошко большое, с ремнем на шею надевалось.

Когда подрастал лен, ходили полоть «дрянь». Выдергаешь траву, и лен стоит, как свечка. Долгой да светлой, как восковой. Насекомых не было, и не знали, что такое, правда, опосля была черная блошка, так и ее обсыпали пеплом, она и пропадала. Приспосабливались люди так: перед посевом льна сияли клевер, а после клеверу и дряну не было, и блошка исчезала. Когда лен зацвел, на полях красота была. Лен не заставишь само собой цвести, за ним нужен уход да пригляд. Если зима удачная да ухоженная, то и цвет хороший.

Определяли лен по восковой спелости. Если лен зеленой, значит, не теребят, не трогают. А приходило время убирать лен, так убирала всей семьей».

Записано в 1995 г. у М. В. Гусевой, уроженки деревни Хребтово бывшего Усть-Нейского с/с Макарьевского района.



О. М. ИПАТОВА,
сотрудник Музея-заповедника «Щельково»

ЛЁН КАК ОБЕРЕГ СИЛЁН

С раннего детства приучали матери дочерей лелеять свое северное детище – лен, наставляя при этом: «Если хочешь быть счастливой, должна увидеть цветущее поле льна». А он зацветает с восходом солнца и две недели цветёт, четыре недели спеет, на седьмую – семя летит. Вот и приходилось подыматься ранним-ранехонько.

Лен цветет дважды: раз в поле, цветом поднебесья, второй – в изделиях, всеми цветами радуги. При первом дожде девоньки бойко выкрикивали: «На бабину рожь, на тятин ячмень, на девкин лён поливай ведром». Окрашивали льняные нити натуральными красителями: всевозможными травами, мареновым корнем и зверобойным, шелухой, корой растений. Такие краски не выгорают на солнце, не обстирываются, долговечны.

В этнографическом музее «Дом Соболева» музея-заповедника «Щельково» много льняных тканей и одежды представлено наглядку. Собраны сотрудниками образцы одежды и тканей в Островском, Кологривском, Вохомском и Макарьевском районах. Первые экспонаты поступили от жителей Островского района из



Экспедиции

деревень Жидова, Рубцова, Осинówki, Березовки, Монастырского, Болотникова, Горки, Данильцево и других. А первыми заядлыми собирательницами были Мастерова Екатерина Семеновна и Новикова Надежда Николаевна. И, почитай, каждая семья округи внесла таким образом свою лепту в создание музея. В основном, это были холсты домашнего изготовления и половички с различными рисунками: на клеточку, в поперечную полосу, в ягодку, в радуго. В середине 1970-х годов для Дома А.Н. Островского и «Дома Соболева» мастерицами П.Н. Клыгиной и А.И. Незлобиной было соткано около 100 метров половиков за семь недель Великого поста. Они служат и по сей день.

Холсты тоже отличаются: не только внешне, но и в их предназначении. Грубая суровая мешковина с черными продольными полосами – хозяйская метка, чтобы не спутать на мельнице. Или вот белёсая мужская портошная домотканина на «кажинный день» – рабочая. Тут же рядом в тонкую продольную сине-фиолетовую полосу выходная портошная новина. Только щёголь мог в таких форсить.

*«Меня сватали, не выдали
За Сидора в Дорки.
Он красивый да богатый,
Полосатые портки...»*

И вот впритык к степенно-строгому фиолетово-синему цвету портошнины яркой радугой вспыхивает матрацный холст в сравнительно широкую полосу для девичьего приданого. Потом, для вечной сохранности, набросят на эту красоту пёструю яркую дерюжку, на которой ещё мне приходилось спать вместе с бабушкой в деревне Болотниково в 1960-е годы. А вот иная дерюга – торпище или полог, (по всему видно – соткана подмастерьей-девушкой, поди, чай, лет десяти этак одиннадцати) из грубой пряжи. Это так называемая ряднина. Она шла под ноги или на подстил под зерно, а то и для покрытия его. Примерно так могла обсказать свою работу молодежка:

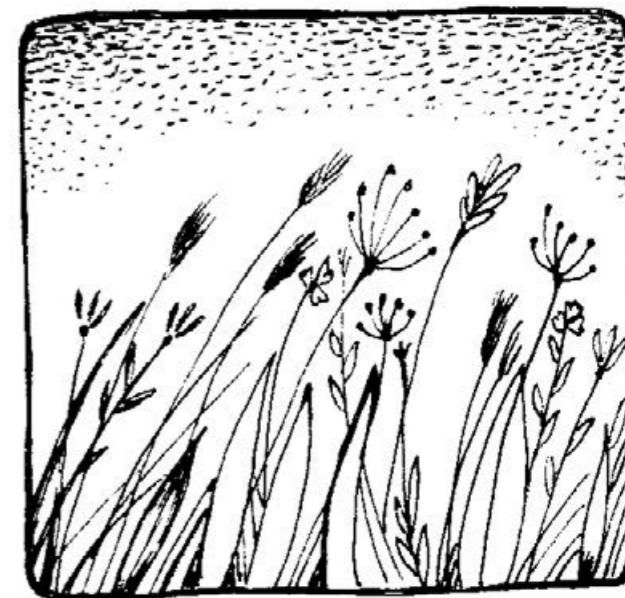
*«Пряла, пряла, тонила –
На дары готовила.
Маме не поведала,
На мешки порезала».*

«Ещё хорошо, что на мешки», – видать, многоопытной матушке виднее – так решили и мы, услышав это от жительницы д. Шегары, 90-летней Ольги Ивановны Ершовой, которая впоследствии стала непревзойдённой ткачихой и обучила ремеслу и А.П. Белову из д. Болотниково, и Матрёну Цветкову из д. Горки, и ещё многих.

На кромке русской печи стоит опаренка-дежа, в ней сосновая мутовка, а сверху – наквашенник. Кусок льняного полотна, прикрывающий опару. В столешнице – полотенце-ширинка, отрезок ткани во всю ширину, обработана кругом браной тесьмой. Это чайную посуду перетирать, особо после сватов, они глазастые, всё подмечают. Ширинку-то невеста должна сама выткать и украсить. Та, коей голову прикрывают, называется фата, она бывает и жемчугом низана. Некоторые молодайки шатром вешают ширинки на образа, а некоторые, как в сказке, волшебной ширинкой машут и производят чудеса наяву во время танца. О грубом и неразумном мужчине можно сказать, что он после ширинки да онучей утерся.

А вот лента-мотогуз. Её ткали вручную на бердечке, как и поясы. Она крепит кудель к лопасти прялки. У моей бабушки Лёксандры Ивановны Тороповой были и косоплётки самотканые, и с завидным рисунком длинный и широкий пеленальник – для пеленания младенцев, чтоб косточки были крепкими, им пеленали отца и дядюшек, братьев-сестёр и меня ещё, потом его передали родне, и он затерялся.

А вот пояс считался предметом сакральным. Ношение его практическое и как талисмана велико. Он обязательная принадлежность костюма. У всех восточно-славянских народов без него, как и без креста, ходить грех, тем более молиться и спать. Трудно сказать, в каком костюме, мужском или женском, поясу уделяется больше внимания. Распоясался – значит обесчестился. По народному поверью пояс



увеличивал мужскую силу, а красный, подаренный женой, охранял от лихого глаза, наговоров и чужих жён. На том, что доставил в наш музей В.К. Замышляев, бывший хранитель музея-заповедника, от жительницы И.В. Смирновой из п. Чирково Заволжского района и с большим трудом расшифровал буквенную вязь: «Сахару * белому * винограду * зрелому * другу * милому * свету * пересвету * тайному * совету * имя * ему * нету * о * сраме * нашем * ждет * душа * и * сердце * наше * еще * кого * люблю * того * дарю * кто * мил * сердцу * моему * люблю * вечно».

Тимофей Аристархович Хазов, житель д. Болотниково, до самой смерти носил на поясе ключи от сундуков. Он катал валенки для всей округи, и у него водились сахар и белая мука мешками. Внешне он был строг, но с детьми добр и ласков. А некоторые деревенские старики еще носили мелкие инструменты, ножи и зубочистки, клыки и когти диких зверей как амулеты на поясе. Ещё на моей памяти Марья-горбуша из д. Горки в 70-е годы крепила к поясу «громовые стрелы», т.е. белемниты или «чёртовы пальцы». А знахарка из д. Малинки – камни, найденные в речках со сквозными отверстиями, их ещё в народе называют «куриным богом», якобы тоже являющиеся оберегом.

Помнится, и мне приходилось играть шерстяным бабушкиным поясом. Его тройные пышные кисти, словно бубенцы, спускались с обоих концов ярким луговым разноцветьем. И были нашёптаны слова с узорного оберега бабушкой, вытканые на именном пояске: «Природа вас на свет произрастила, добродетели в сердца ваши вселила. Будьте свыше покровенны милостию небесною и да продлится драгая ваша жизнь в здравии любезном. Сей пояс носить счастливо, и что ваше сердце пожелает, то повсегда с вами и пребудет». Поясок тот растворился в небытии, а сила его передаётся и поныне не только мне, но всем, кто слышит и читает это древнее заклинание под размеренные и неумолимые шаги времени.

И уж не потому ли удачными оказались экспедиции в Вохомский и Кологривский районы. Вохма стала прямо-таки для нас «золотым дном». На сто рублей в 70-е годы XX века была приобретена уникальная коллекция головных уборов, шитых золотом, так называемых шашмур, и повойников, которые прикрывают лобную и теменную часть головы. Поверх шашмуры повязывался, а вернее прикалывался, «на притычку под рыло» булавкой шитый золотом плат. Вышивка на нём рельефна за счёт подложенных под нити кусочков бересты. Женская парчовая душегрея-коротенья из штофного шёлка, в воротник которой и манжеты тоже вложена расслоенная береста для прочности и опрятности, приобретена там же. Душегрея должна носиться вместе с сарафаном и составляет с ним парочку. Сарафанов было привезено несколько: начиная от синего таусинного домашней крашенины, так называемого костолана – костыча, самого старинного по покрою – косоклинного, чаще для старух и староверок, до клетчатого, прямого сборчатого на лямках, края которых обрабатывались шерстью, такой покрой назывался московский, его любили носить молодницы.

Там же, в окрестностях Вохмы, жительницы деревень Петрецово, Плоская, Загатино,

расположенных на полноводной реке Вохма, рассказали о покрое сарафана, называемом «лягушка». Верх сарафана выкраивается целиком, одной деталью, а скос бретелей на спине может быть любым – как удобно. Горловина овально скруглена или квадратная. Именно обработка «лягушки» отличала умелую швею от неумехи. Старухи зорко за этим следили. В таком сарафане хочешь не хочешь, а павой пройдешься и голову вверх приподымаешь, и со стороны на тебя залюбуются. Это всё, в основном, праздничная женская одежда.

Встреча с Клавдией Тимофеевной Панфиловой из села Никола оказалась незабываемой. «Вот сижу, время мурую, прикопотки вяжу», – сказала при встрече нам хозяйка. Прикопотки оказались попросту шерстяными носками, которые она вязала городским внукам на спицах. По нашей просьбе вынула из «музыкального сундучка» свою ещё девичью рубаху-сплошницу, воротник, рукава и подол которой искусно изукрашены суровым кружевом. «В наших краях их ещё борошницами называют за счёт малюсенькой сборки вокруг ворота, а то и проходницами кличут – в них, де, на тот свет проходят беспрепятственно», – одними глазами улыбаясь, объяснила хозяйка. «А ещё они же сенокосницами называются. В летний зной в ней работать можно и без сарафана, только фартуком подпоясавшись. Мужикам в сенокос всё девки-полуденницы «блзняются», от недосыпу поди, в невидимых прозрачных покрывалах. Вот жёны-то в отместку «привидениям» и обряжаются в самолучшие отбеленные рубахи, подолы которых шёлком шиты, набором да гладью, да двусторонним швом, что на лице, что на изнанке. На мужиков-то что сердать, они в летнюю страду не по одному потнику изнашивают» (кусоч старой ткани, пришитый к спине рубашки изнутри, со стороны тела, чтоб не портилась сама рубаха от рабочего солёного пота).

Клавдия Тимофеевна эту рубаху подарила. Кроме того, щедрая хозяйка передала на хранение в наш музей верхнюю часть рубахи

из розового сатина, так называемую воротку. Это грудовина, станушка, рукава и пакленки, а становину следовало ещё пришить. Вот что она рассказала: «Для мамоньки вышивала воротайку, девочкой лет десяти-одиннадцати. Работала в овине, снопики на суслон подавала сушить, но дело это тяжкое и непривычное, а вот шитьё в самый раз по мне было». На розовом фоне хитроумный растительный орнамент, вышитый голубым шёлком, тамбурным швом. И ещё наподобие воротайки «плакальные рукава» для невесты на девичник. Шились, как правило, из городских хлопчатобумажных тканей: колленкора, миткаля, кисеи, а в нашем случае – из серпянки-рядинки. «Кто в камке, кто в парче, а кто в холсту – по тому же мосту». И уже были они не узкие, как у прежней, а широкие. «Широки рукава, видно, что с Трубецкого двора!»

Оттуда, с северо-востока Костромской области, были привезены десятки скатертей-самобранок, рисунок которых выбирается, как и на браных полотенцах, вручную на ткацком стане с помощью берда: «Кажинную ниточку сквозь пальцы пропустишь не одну сотню раз».

Полотенца-браники, свадебные повязки для молодых ни разу не повторились в узоре. Издревле основные орнаменты представляли из себя ромбы (символ Земли) и звезду-снежинку (символ Солнца), но узоры-символы многозначны: так ромб с центральным мотивом может означать и засеянное поле и «всевидящее око», следящее за лукавыми кознями тёмных сил и отпугивающее их. Коллекция полотенец, привезенных из вохомских деревень, заставила потрудиться над разгадкой узоров. Кроме упро-

щенной «звезды-снежинки», прослеживалась «звезда-знак» – так же, как и ромб, основная несущая фигура орнамента. А наиболее распространённый крюкообразный мотив свастики-колловорота с гребешками левосторонними (начало сева) и правосторонними (начало жатвы) традиционно выражал пожелание благополучия.

Родина Ефима Честнякова поразила наше воображение. Этот незабываемый край поделился с нами неизвестными доселе секретами по изготовлению кисло-топанного сукна домашнего производства, на основе которого на фабричных мануфактурах стали ткать солдатское двустороннее сукно для русской армии, которое так и называлось «русак». В фонды музея поступил кафтан-лешушка, которому и цены нет; юбка-шерстяница с кривулинами для зимних святок, юбки с лямками из пестряди и клетчатнины, сарафаны с модной зубчатой каймой из кумача, расшитой тамбурным швом-цепочкой. Свадебные повязки и салфетка, вся сплошь выбрательная сложной мережкой из «дочерниного приданого», и, наконец, рыжий женский полушубок, в который мы по очереди кутались во время экспедиции...

«Наш музей посетили сотни тысяч человек, оставлены тысячи благодарностей. И это вдохновляет на новую работу, встречи с земляками, которые не утратили своих познаний в различных традиционных ремёслах, делятся воспоминаниями, сопоставляя день вчерашний и день сегодняшней».

(По экспедиционным материалам полевых дневников, которые записывались из первых уст от «радителей старины» в течение сорока лет).



Л.В. МОСКАЛЕВА,
главный хранитель
Музея-заповедника «Костромская слобода»

КОСТРОМСКАЯ НАРОДНАЯ ВЫШИВКА. ПОЛОТЕНЦА XIX – первая треть XX вв.

Костромская народная вышивка необычайно разнообразна, она объединяет шитье, различающееся по стилю, технике исполнения, колориту, сюжету и мотивам орнамента. В музеях Костромской области собраны предметы крестьянского быта, конец XVIII – первая треть XX веков, украшенные вышивкой. Они представляют большой интерес как произведения народного искусства, показывающие местные художественные традиции, и как предметы обрядовой жизни крестьян, орнамент которых имел глубокий смысл и раскрывал основы народного мировоззрения.

Вышивкой украшалась праздничная одежда – головные уборы, мужские и женские рубахи, передники; верхняя одежда и праздничные предметы домашнего обихода – полотенца, столешники (скатерти), подзоры, каймы настилальников (простыней). Древний мир народных представлений отразился в вышитых узорах этих предметов.

Во всем своем многообразии, костромская вышивка представлена на обрядовых и праздничных полотенцах, а также встречается на скатертях и подзорах, узоры которых старательно копировались из века в век и в измененном виде, фрагментарно, донесли до XX века старинные мотивы шитья.

На обрядовое употребление полотенца славянами имеются летописные указания: «дуплиам древяным ветви убрусцем (полотенцем) обвешивающе, и сим поклоняющиеся»¹. С древнейших времен у славян существовало представление о том, что нить и сотканное из нее полотно символизирует судьбу. Полагали, что это тот путь, по которому человек проходит

свой век. Полотенце, как часть полотна, наделено всеми его свойствами. Орнамент полотенца осмысливался и как знак принадлежности к определенному семейно-родовому коллективу, поэтому полотенце являлось важным атрибутом обрядов жизненного цикла, отмечавших главные этапы человеческой судьбы: рождение, свадьбу, погребение.

На расшитое полотенце, орнамент-оберег которого, вероятно, способствовал наделению ребенка здоровьем и доброй долей, принимала новорожденного бабка-повитуха.

В обряде «Бабина каша», завершающем крестинный обед, полотенцем бабка-повитуха покрывала горшок с кашей.

В свадебном ритуале крестьян Костромской губернии II половины XIX – начала XX веков полотенце имело большое значение, и функции его были разнообразны. Оно играло важную роль на всех этапах подготовки и в день самой свадьбы в наиболее значимых моментах свадебного обряда, а вышитый орнамент, насыщенный магическими символами-оберегами, по древним представлениям, оделял здоровьем, чадородием, способствовал ладу в семейной жизни, достатку. Костромские свадебные полотенца II половины XIX – I трети XX веков выполнялись в различных техниках шитья, по домотканому полотну и кумачной прошве красными нитками или в многоцветной гамме. Примером подобной вышивки является свадебное полотенце из д. Иванниково Костромского уезда, выполненное из домотканого льняного полотна; на концах вышивка (24x40 см) тамбурным швом хлопчатобумажными нитями красного цвета. По ткани расположен четкий ритмичный стилизованный растительный орнамент. Цепочка тамбурного шва плавно выводит узор, состоящий из чередования двух мотивов – тюльпана, из сердцевинки которого выходит стебель с веточкой и цветком, и завитков с двумя веточками и двумя цветами. Полоса подзора, состоящая из волнообразной линии с трехлепестковыми цветами и зигзагообразная с завитками, окаймляет узор снизу. Вверху, на одном конце полотенца, вышито

имя «Александра», на другом – «Федоровна». Полотенце датируется концом XIX – началом XX вв.; к этому периоду от свадебной символики орнамента остался только цвет (красный), дарящий жизненные силы и энергию.

Не меньшее значение имело полотенце и в погребальных обрядах, которые в общих чертах в пределах губернии были одинаковы, но

в каждой местности имели свои особенности. В фондах музея-заповедника хранится погребальное домотканое льняное полотенце из деревни Котельницы Костромского района начала XX века. Вышивка выполнена цветным льном в технике креста и строчки. По центру полотна изображен большой восьмиконечный крест, у основания которого изображены две склоненные ветви. Под ними вышита надпись печатным шрифтом: «Подъ крестом моя могила». Снизу всю композицию окаймляет полоса, составленная из чередующихся цветов и дубовых листьев. Темные тона цветовой гаммы соответствуют назначению вышивки.

Полотенце являлось атрибутом и обрядов аграрного цикла – сева, сбора урожая и т. п.

В Макарьевском уезде: «Перед тем, как сеять лен, вся семья молилась. На тягле,



Полотенце домотканое свадебное.
Костромской уезд, д. Иванниково.
Конец XIX – начало XX в.

перед иконами ставили зажженную свечу, под образами ставили посевное лукошко с льняным семенем. На столе – полотенце, каравай хлеба с деревянной солонкой.»² Повсеместно, в губернии, на Егорьев день – первый после зимы выгон домашней скотины, совершавшийся в день памяти великомученика Георгия Победоносца (6 мая по н. ст.), обходили скот с ковригой хлеба, обернутой в полотенце.

Использовалось полотенце и в других, возникших в более позднее время, обрядах.

В обряде «Девешник» (6 мая по н. ст.) – память по рекрутам, записанном в начале 20 века в Ветлужском уезде, при проходах молодых новобранцев в город в полутора км от деревни с ними прощались. Рекрут вырывал с корнем или ломал небольшую елочку (до одного аршина) и передавал девушкам. В ближайший праздник девушки собирались в доме у рекрута «бантить», т.е. украшать елочку цветными лоскутами и ленточками. Из тряпок делали солдатика с полотенцем на груди. Куклу, размещенную под елочкой, прибавляли к стене, на карниз или «на налобыше, близ подволощного окошка».³ В Вохомском районе в д. Большой Двор еще в 1960-е годы существовал обычай в день проводов в армию прикреплять под крышу дома свитый веночек, переплетенный полотенцем, который висел до дня возвращения солдата домой.⁴

В конце XIX-начале XX веков вышитые полотенца использовались для убранства крестьянских изб в большие религиозные праздники: на Пасху, Рождество Христово, ко дню Святой Троицы, во время свадеб, семейных праздников. Ими украшали иконы в красном углу; развешивали на деревянных спицах (крюках) на стенах, составляющих красный угол избы, на окнах, на зеркалах, рамках с фотографиями, появившимися в крестьянском быту в конце XIX – начале XX веков. Яркие вышитые и тканые узоры придавали избе праздничный нарядный вид.

Таким образом, полотенца являлись важной частью обрядовой жизни и быта крестьян Костромской губернии вплоть до 30-40-х годов

XX века, и традиция украшать вышивкой полотенца жила, пока бытовали эти обряды, пока сохранялся старый уклад жизни на селе.

В конце XIX – 1 трети XX веков вышивка в Костромской губернии была известна, в основном, как домашнее ремесло, удовлетворявшее личные потребности крестьян, и имела широкое распространение не во всех уездах губернии. В Солигаличском и Костромском уездах это было рукоделие, которым владели многие женщины-крестьянки. « В нашей местности трудно, даже очень, встретить девушку не умеющую вышивать; многие не могут сшить простой кофты, но вышивать умеют», – писал в н. XX в. корреспондент «Этнографического Бюро» князя В.Тенишева из Солигаличского уезда.⁵ В Пыщугской волости Ветлужского уезда вышивка была мало распространена. В Макарьевском уезде каждая деревенская девушка шить домашнюю одежду выучивается еще до выхода в замужество; вязать, плести и вышивать выучиваются только некоторые (меньшая часть).⁶ В Чухломском уезде (Просековская волость) девушки вышивают крестом полотенца и вяжут к ним крючком кружева из белой чулочной бумаги, но теперь это уже встречается как редкость (начало XX в).⁷

Домашняя вышивка, со слов крестьянок – «шитье», была женским, а точнее девичьим занятием. Взрослые женщины редко садились за вышивание, так как много было другой работы по хозяйству и забот о семье и детях. Полотенца, которые ткали и вышивали в девушках, должны были сопровождать женщину всю жизнь.

Лет с 8-9 крестьянская девочка начинала осваивать это рукоделие под руководством матери, старшей сестры или бабушки. Занимались рукоделием дома и на посиделках, которые зимой устраивались в избе у какой-нибудь одинокой старушки. « В обыкновенную беседу девушки сходятся с работою, чаще всего с вышиванием по канве и реже с пряжею, так как льнов у нас сеют теперь мало и дешевенький гнилой ситчик вытесняет прочный домашний холст».⁸

Вышивали полотенца, в основном, готовя для себя приданое. Сразу, как просватают, так и начинали дары готовить. К «сговоренке», так называли просватанную девушку, приходили помогать подруги – вышивать полотенца, вязать подзоры.

Количество полотенцев в приданом зависело от достатка семьи и местной традиции: от нескольких штук в Костромском уезде Шунгенской волости до 20-30 штук в Галичском уезде и 50 и более в Макарьевском, Солигаличском, Ветлужском, Кологривском.

Такое количество свадебных полотенцев обуславливалось тем, что по традиции ими одаривалась вся родня жениха и в свадебной обрядности они играли важную роль в наиболее значимых моментах свадебного действия. Свадебные обряды, записанные во II половине XIX – начале XX веков, несмотря на то, что из поколения в поколение старались следовать старинным традициям, исполнять все как исстари велось, дошли до этого времени в измененном виде. В народной среде осталось отношение к полотенцу как необходимой вещи для определенных обрядовых действий, а отношение к орнаменту как к чему-то очень важному, в чем заключается основной смысл, было забыто. Древний вышитый орнамент-оберег заменил яркий разнообразный, в основном, цветочный узор. Народная память сохранила связь свадебных обрядов и узорных полотенцев. До настоящего времени дошла традиция встречать молодых после регистрации брака или венчания хлебом – солью на расшитом полотенце.

Полотенца, столешники, подзоры изготавливали из полотна. На полотенца шло тонкое льняное полотно ручного ткачества из «чистого волокна», как говорили крестьянки, т.е. волокна лучшего качества. Такое полотно было гладкое, без изъянов, обычно выбеленное на настое и выстиранное в снежной воде. Также использовалось полотно из смешанных нитей (основа-лен; уток – хлопчатобумажная нить) и из фабричной ткани – белого полотна (редко) и кумача. Даже в Костромском уезде, несмотря на распространение полотняных мануфактур, а

затем и фабрик в начале XX века, крестьянские полотенца из фабричной ткани – явление довольно редкое. На полотенца употреблялась ткань полотняного переплетения и ремизной техники ткачества. Из полотна изготавливали почти все полотенца в Солигаличском, Чухломском, Макарьевском уездах. В Костромском и Кологривском уездах на полотенца шло и полотно и узорная ткань. В Ветлужском уезде подавляющая часть полотенцев выполнена из узорной ткани. Наиболее распространены были следующие узоры: « рубчик», «искосинка», которые ткются «в четыре цепка» (на 4-х ремизках) и более сложные, используемые для изготовления скатертей-«пешечка», (в форме кубика), « пряник» (в форме прямоугольника), « фонарик» (сочетание геометризованных кругов), «клетичина» (ромб в ромбе) и т.п.

Ширина домотканого полотна различна и колеблется от 32 см до 46 см, что зависело от ширины применяемого в данной местности ткацкого стана. В Костромском уезде ширина полотна, в основном, 37-38см; в Солигаличском – 39-42 см; в Буйском и Макарьевском – 38см; в Ветлужском – 36-38 см; в Кологривском – 38-40 см.

Подзоры шили из тонкого льняного полотна, холста. Столешники из сурового и окрашенного холста, набойки.

Основными инструментами и приспособлениями для вышивания были иголки, ножницы, крючки, бумага, пальцы квадратные и круглые.

Квадратные пальцы в каждой местности имели свои размеры. В Чухломском уезде в к. XIX – 30-х годах XX веков были известны пальцы со стороной квадрата 72 см. Они состояли из четырех деревянных планок длиной 72 см и толщиной 2,5 см. На концах планок были сделаны выемки для крепления. В местах соединения планок вколачивались деревянные гвоздики. К планкам веревочкой привязывалась «опушка», сшитая из холста. В один край опушки вставлялись деревянные палочки по длине внутренней части палец. В опушке сделано 8 проранок (отверстий), края которых вну-

три обшивались нитками, чтобы не «ершились». В эти отверстия вставлялась веревочка, с помощью которой опушка привязывалась к планкам пялец. Принимаясь за работу, крестьянка отрезала кусок полотна по размеру пялец и пришивала его к концам опушки. Опушку привязывала к пялешникам, туго натягивая пришитый к опушке кусок полотна с нанесенным на него рисунком.⁹

Материалом для вышивания служили различные нитки, прежде всего льняные, отбеленные и окрашенные; хлопчатобумажные – красного и черного цветов; шерстяной гарус (тонкие крученые шерстяные нитки всех цветов спектра); шерсть домашнего приготовления и крашения анилиновыми красителями в яркие цвета; шелк нежных пастельных тонов; металлическая нить желтого цвета; блески.

До появления анилиновых красителей (80-90-е годы XIX века) для окрашивания использовались растительные. «Пряжу красили, когда не было покупных красителей корой ольхи, корой дуба, толокнянкой, луковичными перьями».¹⁰

Ольховые корни давали красный цвет. Корни высушивали, замачивали, в этом составе нитки выдерживали двое суток, высушивали. Для получения интенсивного цвета проделывали эту процедуру несколько раз. Для получения красного цвета использовали и корни подмаренника. Их сушили, толкли в порошок, разводили в пропорции одна горсть на одну пасму ниток в кипяченой воде и, положив туда пряжу, ставили на ночь в печь. Повторяли до четырех раз, в зависимости от желаемой густоты цвета. Кора ольхи давала желтый цвет. При добавлении железа получалась темно-буро-желтая окраска. Болотная трава–толокнянка и ржавчина использовались для получения желтого цвета. При кипячении окрашенных в желтый цвет ниток в настое из листьев полыни и волчьих ягод добивались темно-зеленого цвета. Для достижения большей прочности окраски использовали соль и щелок.

Для костромской народной вышивки характерна полихромная цветовая гамма: в первой

половине XIX века приглушенная по колориту, во II половине XIX века ярких, сочных цветов.

В Костромской губернии в XIX-1-й трети XX веков были известны следующие декоративные швы: счетные (исполняемые по счету нитей ткани) по неразряженной ткани – роспись, набор, счетная гладь, крестик и несчетные (по заранее нанесенному на ткань рисунку) – тамбур, стебельчатый шов; по разряженной ткани – различные виды строчки.

Старинные швы роспись и набор в XIX веке бытовали на территории костромского края. Двусторонний шов (роспись) выполнялся техникой «вперед иголку», образуя пунктирную линию, затем нитки поворачивают обратно и тем же способом заполняют пропуски, создавая одинаковый узор с лицевой и изнаночной сторон ткани. Внутри контура узор заполняется клеткой или ступенчатыми линиями или цепочками ромбов и квадратов, расположенных по диагонали, в вертикальном и горизонтальном направлениях. Вышивка выполнялась красной нитью по белому полотну, имела традиционную трехчастную композицию с верхним и нижним подузорами или состояла из одного или нескольких рядов. Мотивы орнаментов, выполненных этим швом, были разнообразны: антропоморфные, зооморфные, орнитоморфные, геометрические и растительные. Двусторонним швом льном брусничного цвета вышито полотенце из с. Зашугомье Солигаличского уезда, начала XX в. Узор составляют четыре одинаковые по величине и рисунку мотива – ромба, равномерно расположенные по домотканому льняному полотну. Каждый элемент внутри имеет заполнение геометризованными цветами и ромбиками. От внешних сторон ромба отходят побеги и цветы. К краям полотна пришито кружево, вязанное крючком.

Во II половине XIX века двусторонний шов был известен в Костромском, Кинешемском, Макарьевском уездах; встречался в Солигаличском; преобладал на северо-востоке – в Кологривском и Ветлужском уездах.

К старинным швам относится и техника «набор». При шитье набором стежок кладется



Полотенце домотканое, Солигаличский уезд. Начало XX века. Вышивка выполнена в технике двустороннего шва.

то по лицевой, то по изнаночной стороне ткани и на изнанке получается негативное по отношению к лицевой стороне изображение (как в браной технике ткачества).

Техника набора представлена в коллекции музея единичными предметами, один из них – концы полотенца из домотканого льняного полотна (23,5x38 см), шитые льном и разноцветной шерстью (брусничной, желтой, зеленой цвета). В центре трехчастной композиции изображен двуглавый орел, по сторонам – обращенные к нему птицы-павы с пышными хвостами, петлями на концах перьев и раскрытым крылом. Снизу композиция ограничена узкой полосой подузора, выполненного двусторонним швом.

Шитье набором использовалось для украшений полотенца в Ветлужском, Кологривском, Макарьевском уездах, хотя известно было повсеместно.

Самой распространенной техникой вышивания в губернии во II половине XIX века была строчка. В Солигаличском уезде полотенца, шитые строчкой, назывались «пелешники», так как выполнялись в пяльцах – «пялах». В Галичском уезде о такой технике говорили «в строковую» – подрезали нитки, раздергивали, обвивали сетку ниткой. Работали в пяльцах квадратных и круглых.¹¹ О времени

появления строчки в народной вышивке исследователями высказываются две версии: шитье по разряженному холсту появилось в XVIII веке и заняло одно из ведущих мест; шитье по перевити – древнее, как и шитье двусторонним швом. На Севере и в центральных областях значительное распространение белой строчки относится к концу XVIII-началу XIX веков.¹² Основным признаком этой техники – разряженная ткань в основе и утке. Сетка перевивалась разными способами; по величине встречалась крупной (выдергивались 6-8 нитей) или мелкой (3-4 нитки). По сетке различными способами выполнялся узор: настилом (наложение нитей узора в определенном направлении), стланью (заполнение выдернутых ниток неперевернутой сетки), строчевыми разделками, т. е. разнообразным узорным заполнением, путем перевивки сетки нитками разных цветов. В строчке «шов по письму» узор выстилался по цельной ткани, а раздергивался только фон. Контур узора закреплялся тамбурным швом в один – три ряда. Узор из полотна покрывался «атласниками» – геометрическими фигурами, выполненными счетной гладью.

Все перечисленные виды строчки были распространены в Костромском крае повсеместно и применялись при шитье праздничных полотенца и подзоров. Строчка встречается двух типов: белая и с введением цветной нитки в обводку контура и разделку деталей узора.

Узор в белой строчке выявлялся различными способами, чаще применялся настил. Плотные положенные нити четко и рельефно выделяют орнамент. В шитье конца полотенца (фрагмент), выполненном из домотканого льняного полотна (17,5x38,5 см), льняные отбеленные нитки настила выявляют двух птиц с коронами на головах, поднятым крылом в виде ветки ели и хвостом, состоящим из двух пар такого же рисунка веток. Птицы направлены к краям полотенца, хвосты птиц образуют узорные стороны ромба. Шелковистая поверхность ровно положенного плотного настила при солнечном свете играет разнообразными оттенками белого цвета. В вышивке ряда полотенца узор выпол-

нялся одновременно несколькими способами: стланью, настилом, различными разделками. В строчке одного из полотенец коллекции музея стлань и настил выявляют мотивы орнамента в трехчастной композиции, в центре которой изображен ромб. К центру ориентированы две крупные птицы с коронами и хвостом-веером с кольцами на конце перьев. Сочетание тонкой, легкой стлани с выступающим настилом создает разные по рельефу элементы орнамента, что придает большую выразительность белой вышивке.

В концах полотенца из д. Пасынково Костромского района представлен традиционный растительный орнамент – ветка-дерево,



**Конец полотенца. Костромская губ.
Вышивка в технике строчки.**

расположенная по всему полотну. Орнамент напоминает древние травяные узоры XVII века. Округлые ветви и листья дерева разделаны «воздушной петлей», «плетенкой», что делает вышивку легкой и прозрачной.

Довольно сложной по исполнению является разновидность строчки – «шов по письму». В этой технике выполнялись концы полотенец и подзоры. Подзоры или «подвесы» (местное название) – вышитая кайма около 50 см шириной и длиной около 180 см, закрывающая нижнюю часть кровати и настилальники (простыни) с шитым краем, появились в быту костромских крестьян в 80-90 годы XIX века и употреблялись в особо торжественные дни. Постельные принадлежности также входили в приданое невесты. Свадебную постель готовили особенно: стелили перину, простыни при-



**Концы полотенца. Костромской уезд, д.
Пасынково. Вышивка в технике строчки.**

даного невесты до 6 штук сразу. Их постилали так, чтобы кайма одной простыни свисала над другой. По преданиям, молодой должен был «проспать» все простыни, а вышитый орнамент подзора оберегал молодых и способствовал многочадию. В начале XX века подзоры украшали строчкой, двусторонним и тамбурным швами.

На одном из подвесов изображен растительный орнамент, состоящий из ряда повторяющихся мотивов – крупного стилизованного цветка. Гладевые узоры -атласники заполняют внутреннюю часть контура мотивов в виде дорожек, городков, зигзагов, зубчиков, квадратов, расположенных в шахматном порядке и т. п. Контраст между ажурным фоном и плотным узором, сочетание блестящих атласников и матового фона полотна делает вышивку необычайно своеобразной.

Шитье белой строчкой, характерное для Чухломского уезда, встречалось повсеместно в Костромском, Галичском, Солигаличском, Буйском, Ветлужском, Кологривском, Варнавинском, а в Макарьевском, Кинешемском и особенно в Юрьевецком имело промысловый характер. «Шов по письму» распространен был, в основном, на ограниченной территории – северо-западной части губернии (Буйский, Чухломской, Солигаличский уезды).

Особенностью костромской строчки является введение цветной нитки в обводку контура и разделку деталей узора.¹³ «Вышивали в пяльцах. Орнамент обшивали цветной шерстяной ниткой» – рассказывали крестьянки в д. Сокольниково Солигаличского района.¹⁴

Вышивка этого типа различается по характеру проработки цветом орнамента: контур узора выявлялся белой хлопчатобумажной нитью или отбеленным льном, а цветом прорабатывались детали; обводка контура мотивов орнамента и разделка деталей производилась цветной нитью. В вышивке использовались все цвета спектра. Материал вышивания использовался разнообразный: в к. XVIII- 1-ой половине XIX веков – это шелк нежных оттенков бирюзы, светлой зелени, голубого, а также насыщенная охра и густой черный. Со II-ой половины XIX века – гарус ярких сочных цветов, а к концу XIX – н. XX веков - шерсть домашнего приготовления, крашения анилиновыми красителями с включением оранжевого, лилового и других необычных для крестьянской вышивки цветов.

Характерным примером цветной строчки является вышивка на полотенце конца XIX века из д. Стрельниково Костромского уезда. Оно выполнено из домотканого льняного полотна (184x42 см); материал вышивания – шерсть красного, желтого, синего цветов домашнего крашения. На концах вышивка (23x42 см) в технике строчки с введением цветной нитки в обводку контура узора. К краям пришито кружево, плетеное на коклюшках. По всему полотну края полотенца равномерно расположены два геральдических орла с широким размахом крыльев и ветвями-коронами на головах. Одинаковые по величине и рисунку, они различаются строчевыми разделками туловища, крыльев, хвоста. По контуру обведены цветной шерстяной ниткой, цветная нить введена и в разделку деталей узора.

Частичная обводка контура узора и разделка деталей цветом прослеживается на конце полотенца 1-ой половины XIX века. По домотканому льняному полотну (20x47см) шелком голубого, светлой охры, брусничного,



**Полотенце домотканое. Костромской уезд,
д. Стрельниково. Вышивка в технике
строчки с обводкой контура цветной ниткой.
Начало XX века.**

черного цветов шиты львы, направленные к центру композиции и друг к другу. Отмечается проработка цветом и частичная обводка черным шелком контура фигур.

Цветная перевить, характерная для южных районов России, на территории Костромской губернии встречалась довольно редко.

Строчка с введением цветной нитки в обводку контура мотивов была распространена



**Конец полотенца. Костромская губ.
Вышивка в технике строчки.**

повсеместно с преобладанием в Костромском уезде и на северо-западе губернии – в Буйском, Галичском, Солигаличском уездах.

Тамбурная вышивка - наиболее яркая и самобытная часть народного шитья края. Многоцветная красочная гамма, узорочье,

оригинальные сюжеты – отличительные черты праздничных предметов, украшенных тамбурным швом.

Считается, что в крестьянской среде этот шов получил распространение со II половины XIX века. Даты исполнения вышивок на полотенцах фиксируют 1858, 1861, 1863 годы и отмечают время бытования тамбура в крае. О распространении тамбурного шва в пределах губернии у исследователей сложились разные мнения. Г.С. Маслова, известный этнограф, связывает применение тамбура с вышивальным искусством татар Поволжья. И.Я. Богуславская, исследователь народного творчества (доктор искусствоведения), такое утверждение не считает правомерным, т.к. техника тамбура применялась в русском шитье XVII века. «Стилистически костромские вышивки не имеют ничего общего с одновременными татарскими, а использование шва если и получило стимул от соседства с татарским населением, то костромские мастера применили его в собственном самобытном исполнении».¹⁵

Местное название шва – «в петлю» (Костромской уезд); «в проемную петлю» (Пыщугская вол. Ветлужского у.); «в плетешок», «веревочка» (Павинская вол.); «на кобылью петельку» (Макарьевский у.) Выполнялся иглой, крючком и машиной. На лицевой стороне – ряд петель, как бы вставленных одна в другую, на изнанке – сплошная ровная строчка.

Тамбурный шов дает большую возможность в создании разнообразных узоров, предоставляя фантазии полную свободу, ограниченную рамками местной традиции. Затеиловатая линия с многочисленными петельками и завитками непрерывно вьется, перетекая из одного мотива в другой, создавая орнамент. В орнамент включали надписи – поговорки, слова песен, имена вышивальщиц или одариваемых, даты. По использованию цвета тамбурная вышивка встречается полихромная и монохромная: белая хлопчатобумажная нить или лен по белому полотну (редко), алая хлопчатобумажная нить

или шерсть по полотну; белая хлопчатобумажная нить по кумачным прошивам.

Тамбурным швом шито домотканое льняное полотенце к. XIX – н. XX веков из церкви с. Козуры Костромского уезда. В селениях губернии был распространен обычай «подавать» в церковь по обещанию полотенца, вкладывать на помин души умерших родственников.

В народе верили, что полотенце могло обладать и целительной силой: при болезни обтирали себя полотенцем, несли в церковь и вешали на икону местнотимого святого.¹⁶

В центре трехчастной композиции этого полотенца изображен цветок на длинном стебле, по сторонам которого – фигуры в виде сердец, заполненных петлевым узором. Все мотивы соединены между собой непрерывной цепочкой тамбура, обрамляющей узор с боковых сторон



Полотенце домотканое. Костромской уезд, с. Козура. Вышивка в технике тамбурного шва. Конец XIX – начало XX веков.

и по нижнему краю. Орнамент ограничен снизу подузором.

Тамбурным швом выполнялись в начале XX века характерные для шитья Костромского уезда композиции: мотив древа жизни с сидящими на его ветвях или летящими к нему птицами. Один из вариантов представлен на полотенце из деревни Бельково. Оно исполнено из домотканого льняного полотна (210x40 см) хлопчатобумажной красной и черной нитью и шерстью разных оттенков: синего, розового, бордового, зеленого цветов. Все поле конца полотенца занимает изображение древа-стебля с цветком-тюльпаном на верхушке и симметрично отходящими в обе стороны от стебля листьями, цветками, завитками, петлями. Нижние углы конца полотенца заполняет петлевым и спиралевидным узором. С двух сторон в средней части древа между пышных цветов и завитков изображено по голубку в полете, направленному к стеблю-стволу. Сердцевины цветов, листья, крылья и туловища птиц плотно заполнены тамбуром. Сверху, по центру, полукругом вышита письменным шрифтом надпись «Серафима» – на другом конце полотенца – «Петровна».

Вся композиция воспринимается ярким красочным пятном, способствующим созданию радостного настроения.

С середины XIX века тамбур был широко распространен в Костромском уезде. С конца XIX века тамбурный шов был известен во всех уездах губернии; преобладал в Костромском и Ветлужском уездах (юго-запад и северо-восток); а в Соличаличском, Галичском, Чухломском уездах почти не встречался.

В начале XX века самой распространенной техникой шитья был крест – глухой односторонний шов. Вышивка выполнялась по канве мелким плотным стежком. «Вышивали крестом по канве; узор – петухи, рыбы, кузнец с молотом. Орнамент брали друг у друга», – рассказывали жительницы деревень Галичского района.¹⁷ В Ветлужском уезде узоры для вышивания также переснимали друг у друга, или придумывали сами. «Рисунок сглядывала у



Полотенце домотканое. Костромской уезд, Бычихинская волость, д. Бельково.

своей соседки по деревне. Снимали так – на вышитый узор клали бумажку и водили ложкой, затем его исправляли карандашом и переносили на свою ткань для вышивки».¹⁸

Большая часть сюжетов были взяты с образцов печатной продукции, которая проникала в деревню в начале XX века: с оберток дешевого мыла фабрик Брокар и Рале, специальных картинок – образцов для вышивки в приложениях к журналам «Нива» и «Родина». «Рисунки для вышивания, в основном, брали с бумажек, которые покупали на базаре, иногда придумывали сами. На Вятском починке очень редко делали рисунок сами «самодельщину».¹⁹ Наиболее часто встречались растительные мотивы и бытовые сюжеты на темы деревенской жизни: сельский пейзаж с тройкой лошадей на переднем плане; жанровые сценки на фоне изб и деревьев. Как правило, такие сюжеты можно видеть на полотенцах в городах Костроме, Чухломе или подгородних селениях, т.е. распо-

ложенных рядом с городом. Также распространенным в этот период и часто выполняемым в технике крест был растительный орнамент – волнообразный побег с цветами, бутонами и листьями. Характерным примером вышивки крестом является полотенце начала XX века из д.Шихардино Костромского уезда (190x36 см). Оно выполнено из домотканого льняного полотна. Орнамент состоит из основной полосы узора, ограниченной верхним и нижним (на кумачовой прошивке) подузорами. Орнамент подузоров – волнообразная гирлянда роз. «Середка» составлена из ряда мотивов женских и одной мужской фигуры, вышитых разноцветными хлопчатобумажными нитками. К краю пришито кружево, вязанное крючком.

В шитье некоторых полотенец, выполненных крестом, сохранились традиции народного искусства в композиции, орнаменте. Изменилась только техника. Чаще всего – это трехчастная композиция с деревом в центре и обращенными к нему птицами. Иногда традиционная композиция наполняется новыми мотивами. Болгарским крестом выполнена вышивка (16x34,5 см) на домотканом полотенце начала XX века хлопчатобумажными нитками брусничного и черного цветов. К краям пришито кружево – полоса фабричного тюля. В центре трехчастной композиции изображена барышня в народном костюме, по сторонам по большому цветку с листьями и бутонами в вазах-плошках. Одинаковые по высоте барышня и цветы образуют яркую полосу узора.

Вышивка крестом, проникшая в крестьянскую среду в конце XIX века, к 20-м годам XX века вытеснила повсеместно традиционные техники шитья и стала преобладающей почти во всех уездах губернии.

В конце XIX – начале XX веков в деревню приходят модные городские техники вышивки – ришелье, филе, гладь. Встречались они, как правило, в селениях, расположенных вблизи городов. В Рыбной слободе г. Галича распространение получили скатерти, салфетки, выполненные в технике филе (настил по плетеной сетке).



Полотенце домотканое. Костромской уезд, д. Шихардино. Начало XX века.

Жительницы Рыбной слободы, имея навыки плетения рыболовных сетей, быстро освоили эту технику. Настил выполняли шерстью ярких цветов, предпочитали растительный орнамент.

Обзор материалов коллекции позволяет говорить о том, что костромская народная вышивка – это своеобразная, яркая и выразительная часть народного искусства края.

Традиционная народная вышивка, как широко распространенное рукоделие, ушла в прошлое. Время, когда вышитые предметы были необходимой и важной частью обрядовой жизни, ушло безвозвратно. Вышивание, как потребность к занятию рукоделием, творчеством, самовыражению, становится любимым занятием в свободное время отдельных деву-

шек, а чаще женщин. А старинные полотенца, являющиеся не только предметами народного прикладного искусства, но и важным историко-этнографическим источником, позволяющим понять образ жизни и мировосприятие народа, становятся одной из самых ярких коллекций музейного собрания.

(По материалам коллекции Костромского государственного историко-архитектурного и художественного музея-заповедника).

Примечания

1. Бломквист Е. Полотенце в русском быту. Русский музей. Этнографический отдел., Л., б.г., с.1.
2. Гусева С.М. Материалы экспедиции КГИАМЗ в Макарьевский район. 1979г. (рукопись).
3. Завойко К. В Костромских лесах по Ветлуге-реке. Труды КНО, вып.8, Кострома, 1917,с.22-23.
4. Лебедева Н.И. Вохомские полотенца. «Губернский дом», 2003, №1-2,с.122.
5. Русские крестьяне. Жизнь. Быт. Нравы. Материалы «Этнографического бюро» князя В.Н.Тенишева. Том 1.Костромская и Тверская губ., СПб., 2004, Солигаличский уезд, с.339.

6. Материалы «Этнографического бюро» В.Н.Тенишева, указ соч., Макарьевский у., с.295.
7. КГИАХМЗ. Фонд «Документы». Анкета ГУАК, 1909 г. (Одежда. Обувь. Украшения. Пища).
8. Материалы «Этнографического бюро» В.Н. Тенишева, указ соч., Галичский у., с.175.
9. ГАКО, фонд р-1043, д. 55.
10. Каткова С.С. Материалы экспедиции КГИАМЗ в Павинский и Пыщугский районы Костромской обл.1975г. (рукопись).
11. Материалы экспедиции КГИАМЗ в Галичский район Костромской обл. 1993г. (рукопись).
12. Маслова Г.С. Орнамент русской народной вышивки как историко-этнографический источник. М., «Наука», 1978, с.50.
13. Маслова, указ. соч., с. 52.
14. Масалева С.Д. Материалы экспедиции КГИАМЗ в Солигаличский район Костромской обл. 1975г. (рукопись).
15. Богуславская И.Я. Лубочные картинки в костромской народной вышивке. Народное искусство. Исследования и материалы. Сборник статей Государственный Русский музей.,1995, с.157.
16. Материалы архива ОДНТ. Корнилова Е.Н. Парфеньевский район.
17. Москалева Л.В. Материалы экспедиции КГИАМЗ в Галичский район Костромской обл. 1993г. (рукопись).
18. Каткова С.С. Материалы экспедиции КГИАМЗ в Павинский и Пыщугский районы Костромской области. 1975г. (рукопись).
19. Каткова С.С. Материалы экспедиции КГИАМЗ в Пыщугский район. Костромской обл.1974г. (рукопись).



На экспозиции в музее-заповеднике «Костромская слобода».

*Е.В. ЗЕЛЕНКОВА,
методист
КОЦНТТ «Истоки»*

СОХРАНИТЬ ЗАБЫТЫЕ РЕМЁСЛА

Необходимой предпосылкой сохранения и развития ремёсел является преемственность традиций, передача опыта от мастера к ученику. Многому меня научила моя бабушка, она очень любит возиться с кусочками ткани. Ни один даже самый маленький кусочек не остается без ее внимания. Она шьет из них замечательные коврики и покрывала. Ее мама, моя прабабушка, тоже занималась рукоделием. Долгими зимними вечерами, сидя у лучины, она вязала кружева и подвесы, шила из лоскутов и вышивала. Я тоже люблю заниматься ручным творчеством: вышивкой, вязанием и шитьем. Видимо, это у меня наследственное. Занимаясь рукоделием, получаю огромное удовольствие, ведь я постигаю искусство своих предков, а значит, становлюсь ближе к ним.

В натуральном крестьянском хозяйстве все природные материалы находили своё применение. И было это не так давно...

Своими воспоминаниями со мной поделилась методист Центра «Истоки» Лысова Валентина Павловна (1956 года рождения):

«Моё детство прошло в костромской глубинке в деревне Хохлево Судайского (ныне Чухломского) района, в семье первой трактористки района Нестеровой Екатерины Николаевны. Наш дом стоял на окраине, а за ним гумно, поля, леса... На гумне сушили лён, зерно, отсюда веяло приятным запахом хлеба, и мне всегда хотелось побежать и посмотреть, а что же там происходит.

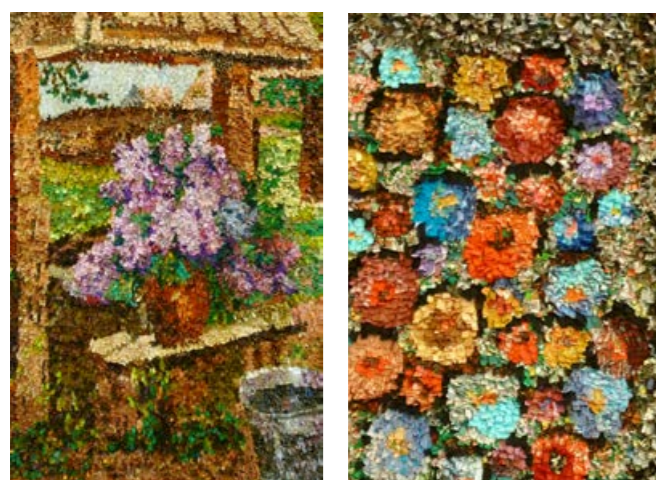
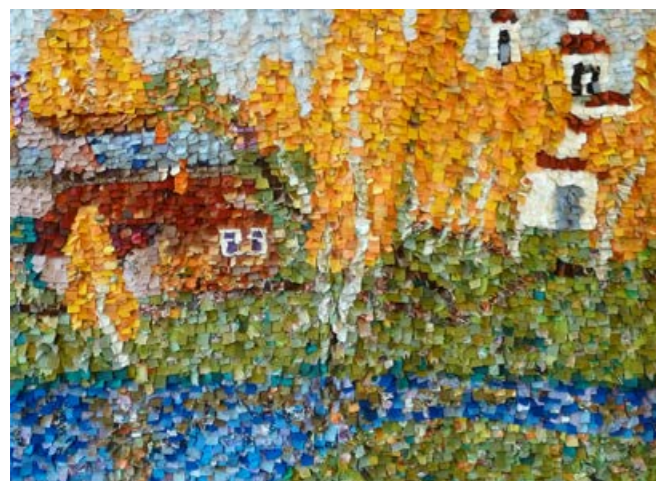
Крестьянский труд и крестьянский быт прочно вошли в мою жизнь. Вместе с бабушкой я зарабатывала на трудодни, так как на повити мяла, трепала и чесала лён, обряжала скотину. Вечерами бабушка пряла, я сматывала в клубок. Когда справляли все дела, к нам при-

ходили на беседки. В нашей деревне жили в основном пожилые, умудрённые опытом трудовые люди. Тогда, да и теперь, мне кажется, что они умели делать всё.

Моя бабушка, Евдокия Ивановна, слыла в округе знатной портнихой. У неё была «зингеровская» швейная машина, которую она привезла из Питера (как семейная реликвия эта машина хранится у меня). К ней шли заказать свадебное платье, мужские костюмы, стеганое одеяло, одежду она шила даже из сукна. Раскладывая ткань, говорила: «померикуем». Все мои платья и даже школьная форма шились из старых платьев и поэтому носились мало. Чуть где зацепишь – так и хлепеть. Бабушка говорила: «Вот стрекоза! Беги скорее в горницу да неси-ка мне хлопки (лоскутки) из сундука, я тебе сейчас твой хлепеть ушью». Деревенская жизнь шла складно и ладно, передавались из поколения в поколение крестьянские бытовые навыки, а с ними и словечки, несущие в себе нашу историю.

Как и в любом другом уголке России, в Костромской губернии издавна занимались лоскутным шитьем. Традиционными «деревенскими» узорами были несложные техники из полосок, квадратов и треугольников ярких цветов. В некоторых населенных пунктах Галичского района (село Олешь, деревни Новинское, Сушлебино, Шелкутьево, Алешутино, Губино) существовал интересный способ изготовления ковров. Для их создания использовали самые мелкие лоскуточки, которые пришивались очень близко друг к другу, благодаря чему получалась мягкая, объемная поверхность. Сейчас никто в России не владеет на таком уровне техникой «ляпачиха», как руководитель студии «Мастерство» Шевалдина Алевтина Васильевна. Работы Шевалдиной экспонировались на выставках в Париже, Лондоне, Токио. Её декоративные панно – в частных коллекциях американцев и канадцев.

В Костромском крае сейчас успешно работают несколько творческих объединений,



Лоскутная живопись. Работы А. В. Шевалдиной. Студия «Мастерство».

занимающихся лоскутным шитьём. Студия «Мастерство» Центра народной культуры «Традиция», пос. Каравеево (руководитель Шевалдина А.В.), отметила в 2014 году 28-летие.

Детское объединение «Ниточка, иголочка» уже более 15 лет работает в ДЮЦ «Ровесник» (руководитель Макшанчикова Т.К.). Студия «Лоскутные фантазии» Центра «Истоки» (руководитель Смирнова Л.В.) объединила взрослых и детей. Студией «Лоскутные штучки» областного дома народного творчества руководит Смоленко С.А., которая более пяти лет занималась в студии «Лоскутные фантазии». Костромские мастерицы, сохраняя традиции в лоскутном шитье, достигли признания и в России и за её пределами. Работы, выполненные костромичками, отличаются мастерством и особой теплотой. Центр «Истоки» – учреждение дополнительного образования. В 2014 году Центру исполнилось 24 года. При составлении учебного плана Центра учитываются особенности национально-культурных традиций региона. В объединениях художественно-прикладного направления учащиеся получают не только элементарные навыки, но и становятся мастерами, с успехом представляют свои изделия на выставках высокого уровня.

Студия «Лоскутные фантазии», в которой я занималась более 3 лет, объединила и взрослых, именитых мастеров, и молодёжь. Девиз, под которым работают студийцы: «Радоваться в творчестве и нести радость окружающим». Любимые техники, в которых работают мастерицы, – шитьё из полос, аппликация, «крэйзи квилт». В работе используются разнообразные приёмы и материалы, разные виды тканей (от простенького ситца до натуральных шёлковых и синтетических материалов).

Занятия в студии приносят радость творчества и взрослым, и юным мастерицам. Для одних это возможность продлить творческое долголетие, а для других – учиться лоскутному

шитью на наглядных результатах творчества именитых мастериц.

Время бежит, не останавливаясь ни на секунду. Все вокруг развивается стремительными темпами. С каждым днем окружающий мир меняется все больше и больше. Всюду внедряются научные и технические достижения. Да, развитие само по себе это не плохо. Однако, в наше время оно сопровождается и негативными последствиями. Ведь люди, стараясь идти в ногу со временем, становятся похожими друг на друга. Они теряют свою национальную самобытность, индивидуальность. На мой взгляд, чтобы человечество не превратилось в однородную массу, необходимо возрождать традиции своих предков, прививать подрастающему поколению любовь к народным ремеслам, а не поощрять их тягу компьютерным играм. Необходимы сохранение культурно-досуговых центров, учреждений дополнительного образования и финансовая поддержка этих учреждений. В школах можно вводить специальные предметы, посвященные изучению традиций и ремесел своего края. Особенно это эффективно в начальных классах, ведь маленькие дети наиболее восприимчивы ко всему новому для них. Их гораздо легче заинтересовать и увлечь, а дальше все сделает фантазия.

В 2014 году я окончила КГУ им. Н.А. Некрасова по специальности «Технология и предпринимательство». В настоящее время работаю методистом и педагогом дополнительного образования КОЦНТТ «Истоки». Научившись сама приёмам лоскутного шитья, я смогу привить любовь к этому ремеслу своим детям и ученикам. Сейчас и многие взрослые хотят обучаться не только по книгам, а с педагогом. В учреждениях дополнительного образования педагогов недостаточно, а опытные педагоги, уходя на заслуженный отдых, не всегда могут найти себе смену. Подрастающему поколению есть у кого поучиться. Но задача по передаче опыта в будущее ложится и на нас, молодых.

*В.В. ЗАМЫШЛЯЕВА,
Н.А. СМЕРНОВА,
доценты КГТУ*

ЛЁН В ОДЕЖДЕ

Тенденция последних десятилетий – эко стиль, одним из направлений которого является интерес к одежде из натуральных тканей, в том числе к изделиям из льна. Лен – один из наиболее перспективных материалов наступившего столетия, так как отвечает эстетическим, гигиеническим и экологическим требованиям.

Лен в России считается традиционно русским материалом для одежды. Он культивировался в Древней Руси и на протяжении этого времени всегда был популярен у разных социальных групп населения. Льняное волокно и изделия из льна имеют устойчивый спрос на мировом рынке. Лен часто за его уникальные свойства называют золотом текстиля. В античные времена льняные ткани фактически продавали на вес золота [1].

Перспективность производства льняных тканей обусловлена, прежде всего, их высокими потребительскими свойствами. Льняные ткани отличаются высокими гигроскопическими свойствами, теплопроводны, обеспечивая отличное самочувствие, особенно в жарком и влажном климате. Лен не вызывает аллергии, и недаром египетские жрецы носили одежды из льна, который был символом чистоты и света [2].

В настоящее время Министерством сельского хозяйства Российской Федерации в соответствии с поручением Правительства РФ разработан проект федеральной целевой программы «Развитие льняного комплекса России на период до 2020 года». Главная цель программы – развитие отечественной сырьевой базы и увеличение выпуска льняной продукции широкого ассортимента, соответствующей международным стандартам качества.

Из широкого ассортимента льняных тканей в швейном производстве наиболее часто применяются костюмно-платьевые ткани. Наибольшую ценность в общем объеме производства

тканей для одежды представляют чистольняные. При всех уникальных потребительских свойствах льняных тканей необходимо отметить особенности, возникающие при их переработке. Льняные ткани обладают высокой прочностью, сминаемостью, малой растяжимостью и жесткостью [3].

Классический подход к проектированию швейных изделий из льняных тканей рекомендует прямой, полуприлегающий и трапециевидный силуэт (рис. 1а, в). Современные тенденции в проектировании одежды из льна предполагают использование косого кроя, который способствует расширению модельных и конструктивных возможностей льняных тканей и придает изделиям актуальную пластичность формы (рис. 1б).

Свойства тканей определяют выбор конструкторско-технологических решений одежды [4]. Объективность и информативность характеристик свойств определяют качество и конкурентоспособность швейных изделий, поэтому в оценке качества тканей в настоящее время проявляется стремление расширять круг объективных показателей с целью более полной характеристики эксплуатационных свойств тканей того или иного назначения [5, 6].

Стандартные методы оценки свойств текстильных материалов, используемые в России, не соответствуют современному уровню развития техники, большинство приборов имеют механический принцип действия, обуславливающий значительные погрешности измерений.

В Костромском государственном технологическом университете разработан комплекс новых методов и автоматизированных измерительных систем, позволяющих проводить испытания механических свойств текстильных полотен в разных режимах деформирования [7-9]. Созданные измерительные системы включают в себя датчики, аналого-цифровые преобразователи, устройства сопряжения с компьютером и специально разработанные управляющие программы, которые формируют файлы данных эксперимента и выдают информацию в цифровой и графической формах. Результаты изме-



Рис. 1. Модели изделий из льна.

рений на автоматизированных системах имеют незначительную погрешность [10]. Внедрение автоматизированных систем позволит снизить трудоемкость измерений и реализовать возможность создания измерительно-информационных систем, как для научного, так и для промышленного применения.

Комплекс методов и автоматизированных измерительных систем, реализующих возможность оценки эксплуатационных и технологических свойств текстильных полотен, позволяет по-новому подходить к оценке качества материалов и совершенствованию технологии их изготовления. Измерительный комплекс позволяет определять характеристики растяжения, изгиба, сдвига нитей в ткани, записывать термомеханические кривые, исследовать раздвижку нитей, осыпаемость, трение.

Использование разработанного измерительного комплекса позволило исследовать эксплуатационные и технологические свойства льняных тканей и составить справочные сведения для научно обоснованного конфекционирования.

Справочные сведения по характеристикам релаксационных свойств льняных и полульняных тканей при растяжении (табл. 1) позволяют обосновать припуски на изменение линейных размеров деталей одежды.

Таблица 1. Деформация растяжения льняных тканей и её составные части

Переплетение ткани	$\epsilon_{\text{общ}}^{\%}$	$\epsilon_{\text{упр}}^{\%}$	$\epsilon_{\text{эласт}}^{\%}$	$\epsilon_{\text{вын. эл.}}^{\%}$	$\epsilon_{\text{ост}}^{\%}$
Льнохлопковые ткани					
№1 сатиновое	16,0	6,0	2,0	3,0	5,0
№2 ромбовидная саржа	14,5	8,5	1,0	2,0	3,0
№3 саржа 3/3	15,0	9,0	1,5	0	4,0
№4 рогожка	17,0	9,0	1,5	3,0	3,5
№5 креповое	16,0	11,0	2,0	3,0	2,0
№6 саржа 2/4	17,0	8,5	4,0	1,5	3,0
№7 ломаная саржа	16,0	11,5	2,0	3,0	1,0
№8 креповое	17,5	12,0	1,5	2,5	2,0
№9 полотняное	18,0	3,0	6,0	3,5	5,5
Чистольняные ткани					
№10 креповое	3,0	2,0	0,5	0,5	0
№11 саржа 2/2	3,0	1,5	1,0	0,5	0
№12 саржа 3/3	6,0	3,0	1,5	1,0	0,5

Конструкторско-технологические и потребительские свойства льняных тканей в значительной степени определяются характеристиками изгиба. Справочные сведения по характеристикам изгиба (табл. 2) позволяют оценить жесткость и формоустойчивость льняных тканей разных переплетений.

Таблица 2. Характеристики изгиба костюмных тканей

Переплетение	Условная упругость, У, %	Условная жесткость при изгибе, $R_{изг}$, сН	Коэффициент формоустойчивости при изгибе, $K_{изг}$
Льнохлопковые ткани			
№1 сатиновое	37,6	1,1	0,79
№2 ромбовидная саржа	55,6	1,5	0,66
№3 саржа 3/3	37,6	1,0	0,69
№4 рогожка	53,4	0,5	0,46
№7 ломаная саржа	57,1	1,0	0,62
№8 креповое	63,4	1,5	0,82
№9 полотняное	46,6	1,8	0,41
Чистольняные ткани			
№10 креповое	91,7	3,2	0,9
№11 саржа 2/2	95,5	3,6	0,94
№12 саржа 3/3	72,2	1,2	0,89
№13 полотняное	92,1	3,5	0,92

Для изделий косого кроя составлены справочные сведения по характеристикам сдвига нитей в тканях (табл. 3).

Предложенные характеристики расширяют информацию о технологических свойствах материалов и их способности к переработке в швейные изделия. Они могут быть использованы для прогнозирования формоустойчивости швейных изделий еще на этапе их проектирования и для обоснованного конфекционирования материалов для одежды с целью обеспечения выпуска конкурентоспособных швейных изделий.

Информация по свойствам льняных тканей позволяет разрабатывать ткани новых структур, а также эффективно использовать полученную информацию при проектировании изделий.

Список литературы:

- Живетин В.В. Лен вчера, сегодня, всегда / В.В. Живетин, Л.Н. Гинсбург, А.И. Рыжов. – М.: ИПО «Полигран», 1995. – 120 с.
- Канойко А. Волшебный лен. Доступно из URL: <http://www.otrada.by/len/>.
- Дианич М.М. Потребительские свойства тканей и трикотажа из смесовых льняных и химических волокон. – М.: Легкая и пищевая промышленность, 1983. – 112 с.
- Коблякова Е.Б. Конструирование одежды с элементами САПР / Е.Б. Коблякова, Г.С. Ивлева, В.М. Романов и др. – М.: Легпромбытиздат, 1988. – 464 с.
- Шершнева Л.П. Качество одежды. – М.: Легпромбытиздат, 1985. – 192 с.
- Кириухин, С.М. Инструменты управления качеством и текстильное материаловедение // Актуальные проблемы и направления развития материаловедения изделий сервиса, текстильной и легкой промышленности: научное издание. – М.: ФГОУ ВПО «РГУТиС», 2010. – С. 62-78.
- Патент РФ № 72327. Устройство для определения жесткости текстильных материалов при растяжении / Лапшин В.В., Смирнова Н.А., Замышляева В.В.; заявитель и патентообладатель Костромской гос. технол. ун-т – опубл. 10.04.2008. Бюл. № 10.

- Патент РФ № 2422822. Способ определения релаксационных свойств материалов при изгибе / Замышляева В.В., Смирнова Н.А., Лапшин В.В. [и др.]; заявитель и патентообладатель Костромской гос. технол. ун-т; опубл. 27.06.2011. Бюл. № 18.
- Патент РФ № 2549497. Способ определения релаксационных свойств материалов при сдвиге / В.В. Лапшин, М.В. Томилова, Н.А. Смирнова, В.В. Замышляева, Н.Н. Добрынина; заявитель и патентообладатель Костромской гос. технол. ун-т; опубл. 27.04.2015. Бюл. № 12.

- Лапшин В.В. Определение динамической погрешности автоматизированных устройств контроля качества текстильных материалов // Вестник Костромского государственного технологического университета – Кострома: КГТУ, 2013. – № 1. – С. 29-31.

Таблица 3. Характеристики сдвига нитей в льняных тканях при угле сдвига 8 градусов

Переплетение	Условная жесткость при сдвиге, $R_{сдв}$, сН	Коэффициент формоустойчивости при сдвиге, $K_{сдв}$	Изменение линейных размеров под углом 45 градусов к нитям
Льнохлопковые ткани			
№1 сатиновое	25,0	0,75	14,0
№2 ромбовидная саржа	24,6	0,65	11,0
№3 саржа 3/3	25,3	0,82	14,0
№4 рогожка	26,0	0,71	13,3
№5 креповое	25,8	0,77	13,3
№6 саржа 2/4	24,9	0,78	14,0
№7 ломаная саржа	26,0	0,72	11,8
№8 креповое	26,4	0,69	10,2
№9 полотняное	32,0	0,62	9,4
Чистольняные ткани			
№10 креповое	24,6	0,93	13,3
№11 саржа 2/2	27,0	0,92	10,6
№13 полотняное	39,9	0,99	12,6

ПРАЗДНИКИ В ЮБИЛЕЙНЫЙ ГОД

Музей-заповедник «Костромская слобода» является организатором социальных проектов, таких, например, как праздник «Семья, любви и верности», а также народных праздников традиционного крестьянского календаря, посвящённых Масленице, Троице, «Осенинам» и другим, а также конкурсов по различным направлениям народной культуры. Особая среда музея под открытым небом даёт необыкновенно разнообразные возможности. Экспозиции и тематические выставки музея, интерактивные программы и мастер-классы, экскурсии и театрализованные народные праздники – всё это рассказывает о многовековом бытовом укладе костромского крестьянства, обрядах, верованиях, традициях и творчестве наших предков. И дети, и взрослые смогут в нашем музее пройти мастер-классы по различным видам народных ремёсел: гончарство, плетение из бересты и ивового прута, ткачество, изготовление игрушек и обереговой куклы, кистевая костромская роспись и т.д.

Праздники по крестьянскому календарю в «Костромской слободе» перерастают в много-

численные народные гуляния. Этнографический музей старается быстро пересматривать свои проекты: образовательные, развлекательные, квэстовые и игровые интерактивные программы, он становится всё более открытым и доступным для всех категорий населения, отдавая приоритет тем, кто приходит в музей всей семьёй. В народном празднике заложены высокая духовность и нравственность, уважение к семейным ценностям и традициям, доброжелательность к людям. Поэтому выбрав праздник, неизменный спутник народной жизни, как одну из форм организации музейного пространства, надеемся получить положительный результат. Народный праздник позволяет раскрыть истинные творческие устремления людей, ведь здесь каждый человек и исполнитель, и творец, и участник, и судья всего увиденного и услышанного. Приглашаем к нам в гости.

Контактные телефоны: (4942) 37-25-73, (4942) 37-38-72.

Email: muzeizapovednik@yandex.ru
<http://kostrsloboda.ru>



На празднике «Цвети, Кострома» в музее-заповеднике. 2015 год.



Нерехтские рожечники в гостях



в музее-заповеднике «Костромская слобода».



Праздничные мастер-классы



по костромской росписи в музее-заповеднике.



Марина Крылова – ведущая праздника.



Концертная программа «Цвети, Кострома».



Евгений Новиков и Сергей Пиляк, участники концертной программы.

«ПРАЗДНИЧНАЯ МОЗАИКА»

Под таким названием в музее-заповеднике «Костромская слобода» прошел конкурс лоскутного мастерства в рамках народного гуляния «Цвети, Кострома!», в котором приняли участие как любители рукоделий, так и известные костромские мастерицы.

Номинация «Профессионал»

1 место
Студия «Мастерство» - за панно «Веретено судьбы крутится».

2 место
Г. Н. Федюкина - за панно «Осень».

3 место
Т. А. Батухина - за панно «Зорька алая».

Номинация «Любитель»

1 место
Студия «Лоскутные штучки» - за панно «Лоскуточки из детства».

2 место
С. А. Смоленко - за панно «Праздники».

3 место
Т. В. Якунина - за панно «Цветы России».



С.А. Смоленко.
Панно «Добро пожаловать в Кострому».



Панно «Лоскуточки из детства».



Панно «Рождение звезды».

Т.В. ЯКУНИНА,
студентка КГУ им. Н.А. Некрасова

СЕМЕЙНЫЕ ТРАДИЦИИ

Лоскутное шитье издавна известно многим народам. Из пестрых и однотонных кусочков ткани мастерицы составляют самые разные композиции – мозаичные узоры. Недаром этот вид творчества у нас называют ситцевой или лоскутной мозаикой. С незапамятных времен бережливые хозяйки собирали кусочки ткани и снова пускали их в дело. Рукодельницы научились делать из остатков ткани полезные и красивые вещи.

В 150 километрах от Костромы есть небольшая деревушка под названием Якимово. Собственно говоря, эта деревушка – мой родной дом. Раньше, когда меня ещё не было, мои бабушки и прабабушки занимались лоскутным делом. А некоторые занимаются и до сих пор, пока глаза ещё хоть что-то видят. И я знаю это не понаслышке, собственными глазами видела эти чудесные одеяльца. Шили они не только одеяла, но и коврики, половики, покрывала, подушки, а также вязали и вышивали. У каждой мастерицы своя техника, свои особенности. Для шитья используют они любой материал, «Всё в дело, что добру пропадать» – вот их девиз. Но, к большому сожалению, осталось таких мастериц совсем немного, кто-то забросил своё любимое занятие, кому-то здоровье не позволяет, а кого-то уже нет на этом свете.

Я провела небольшой опрос: наведальась в гости и хорошенько расспросила, как и что они делали. На мою удачу, они не только рассказали, но и показали свои творения. И даже разрешили запечатлеть. Вот что я услышала от своей двоюродной бабушки Лидии Александровны Агаповой:

«Наше детство было трудное, отец погиб. И на маминых плечах осталось нас шестеро... Денег постоянно не хватало, и о новых вещах можно было только мечтать. К счастью мама умела шить. Материал было достать сложно, тем более в деревне. Но для лоскутных одеял

и покрывал мама использовала все хлопочки, наши обмалевшие платья и кофточки, негодные занавески и всё, что уже не пригодится. Особой техники в лоскутном шитье она не использовала, вырезала квадратики среднего размера и сшивала их в полосу. И шила она всё руками, так как машинки у нас не было. Иногда из маленьких лоскутков, на середину одеяла, она сшивала звёздочку, так было краше. Поля у одеяла делала в 7 сантиметров. А стегала она его ватой, сейчас, конечно, всё проще, а в те времена вата была незаменима. Прошивали одеяло с двух сторон, выворачивали и настилали пластом вату, а потом уж зашивали совсем. Но так, чтоб стежки были частые и незаметные. Рабочим местом служил стол, с него снимали столешницу и на место столешницы натягивали материал, на нем стегали одеяло.

Мама шила не только лоскутные одеяла, но и огибки для детей. Огибка – это маленькое одеялко, предназначенное для укутывания ребёнка. Сейчас огибка – это уголок, в котором ребёнка выносят из роддома. Но уже сколько времени прошло, конечно, ничего не сохранилось. Я унаследовала кое-что от мамы, но вплотную этим не занималась. Да и шила не руками, а на машинке. Есть у меня только одно одеяло из лоскутьев, старенькое уже. А больше-то и нет. Сейчас уж возраст не тот, глаза не видят и ноги не ходят. Мне ведь уж 84 года».

Я заглянула в гости и к соседке бабушки, Валентине. Вот она занимается лоскутным делом до сегодняшнего дня. Шьёт она и покрывала и половики, и маленькие коврики. В общем, рукодельница на все руки. «Из картона я вырезаю квадратик и уж по нему делаю из материала с небольшим припуском. Шью я на машинке из всего, что устарело. Это и платья, которые не ношу уже, и кофты, и платки, и зана-

вески старые. Лоскутков у меня очень много, я не выбрасываю ничего, всё пригодится. Как говорится, всё в производство. А подкладкой для половиков у меня служит холстовая ткань, она грубая как раз в пору. Что говорить, половик есть половик. Такие изделия и дочери моей нравятся. Я и для неё сшила одеяло и внукам отправила парочку» - говорит Валентина. Хоть много и не рассказала мне про технику, да и вообще про лоскутное шитьё, зато достаточно показала. Её мастерство и глаз радует.

Я давно хотела сшить лоскутное одеяло. Эта мечта была у меня с детства. Но сложно шить одеяло сразу, особенно если никогда в жизни этим не занималась. Поэтому для начала я сшила небольшое панно.

Я выбрала для своей работы осеннюю тему! Почему осеннюю? Мне очень нравится осень. Осень - загадочная пора. Сколько прекрасных цветов и оттенков можно встретить, начиная от самых светлых, нежных, солнечных, лучистых до самых тёмных, пасмурных, дождливых. Как много скрывается за каждым осенним сюжетом, насколько разное впечатление от каждого. А листопад? Такое чудесное явление, когда под ноги падают листочки самой разной формы, самых разных тонов. И нет ни одного одинакового, они все прекрасны и совершенны. Идешь по парку и любишь, а на душе так свежо, так радостно. И, казалось бы, больше ничего не надо. Я люблю осень. Я нахожу в ней прелесть каждого денька и не важно, дождь идёт или светит солнце.

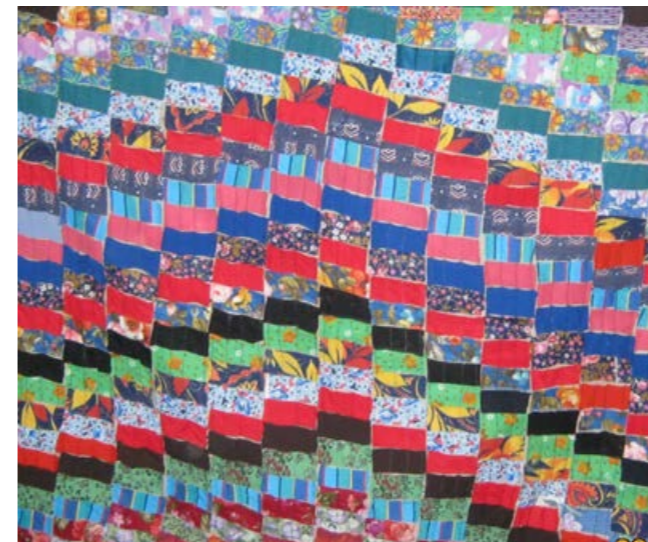
Для того, чтобы научиться лоскутному шитью, на мой взгляд, в первую очередь необходимо желание, трудолюбие и терпение, необходимо освоить многие технические приёмы. Очень полезны встречи с мастерами лоскутного шитья и непосредственное изучение их опыта. Такая возможность у меня была и дома, и в Центре «Истоки». Когда я рассматривала работы студии «Лоскутные фантазии», я обращала внимание на высокое качество, творческий подход к работе, умение из простых материалов изготовить очень интересные вещи.



В.А. Пономарёва со своей работой.



Лоскутное одеяло, работа моей бабушки.



Лоскутный коврик из деревни Якимово.



Лоскутное одеяло.

Мастер-класс для малышей в «Истоках».





М.К. КРЫЛОВА,
заведующая отделом Музея-заповедника
«Костромская слобода»

НАРОДНАЯ ОБРЯДОВАЯ КУКЛА «МНОГОРУЧКА»

«Многоручка» изготавливалась нашими предками как помощница в делах, поэтому и относится к куклам-помощницам. Также куколка могла предназначаться для помощи девушкам, готовящим свое приданое. Для женщин – она помощница в разных делах, таких как ткачество, шитье, вышивка, вязание и т.д. Такую куклу часто дарили на свадьбу, чтобы молодая жена все успевала, и все у нее ладилось. На каждую ручку нужно загадать желание – дело, в котором кукла должна помочь.

Кукла «Многоручка» – символ домовитой и любящей хозяйки, у которой все в руках горит, в доме порядок, дети и муж сыты-одеты и обласканы.

Материалы: льняные нитки (суровые), нитки «ИРИС» 5-ти цветов для обмотки ручек, нить для связывания куклы красного цвета, кар-

Мастер-класс

тон – прямоугольной формы, размером желаемой куклы (примерно – ладонь).

Пошаговая инструкция:

1. Для основы куклы «Многоручки» наматываем льняные нитки на картон по длинной стороне. Разрезаем с одной стороны. Середину пучка перевязываем (макушка головы).

2. Для косы на имеющийся картон еще раз наматываем льняные нитки – но меньшего количества раз, чем для туловища. Разрезаем с одной стороны. Перекидываем в месте стяжки основного пучка ниток (туловища) и заплетаем косу (при желании с лентой или цветной ниткой).

3. Для ручек наматываем льняные нитки по узкой стороне картона. Ручек должно быть пять, и они не должны быть толстыми. Срезаем нитки с двух сторон. Перевязываем посередине. Делим на 10 равных частей. Плетем 10 рук или обматываем их попарно нитками разных цветов (всего 5 любых оттенков), отступая от края по 1 см. Середину между ручками оставляем без намотки ниток. Да не забывайте приговаривать пожелания, когда будете обкручивать ручки!

4. Заготовка куклы – голова с косой перевязывается в месте образования шеи, тем самым отделяя голову от туловища.

5. Пучок льняных ниток под головой разделяем пополам и вкладываем туда приготовленные руки (в виде кос) или перемотанные попарно разноцветными нитками. Теперь остается с помощью ниток крестообразно затянуть ручки, привязать их к туловищу куклы (красной ниткой). Основа куклы готова.

6. Выравниваем низ куклы и по подолу юбки располагаем 9 бантиков. По народной традиции их должно быть именно 9.

7. На голову повязываем ленточку. По талии завязываем пояс, скрученный из ниток 3 цветов. Как вариант можно повязать фартук.

Народная обрядовая кукла «Многоручка» готова.



ПРИГЛАШАЕМ ПОСЕТИТЬ МУЗЕЙНЫЕ ЭКСПОЗИЦИИ

Экспозиция «Дом бедняка»

Дом Чапыгиной из д. Малое Андрейково Нерехтского района.

Показывается быт крестьянской семьи: печь с полатами, красный угол с иконами, ткацкий стан (тема ткачества), залавок с посудой, посудник. На мосту, соединяющем жилую избу с горницей, размещены орудия труда по приготовлению пряжи.

В горнице демонстрируются предметы домашней утвари.

Экспозиция «Свадьба на Вохме»

Дом крестьянина Тарасова из д. Мухино Вохомского района.

Показываются элементы свадебного обряда, праздничная свадебная посуда: расписные ковши из дерева, пивницы; сундуки с приданым; демонстрируются старинные одежды жениха и невесты.

Экспозиция «Изда гончара»

Дом Ципелёва из д. Аристриха Шарьинского района (Ветлужский уезд).

Демонстрируется быт крестьянской семьи. Рабочий угол : гончарный круг, глина, изделия – глиняная посуда, в углу около печи стоит деревянное корыто с водой, где обливают и закалывают обожженную в печи посуду. Показывается огромный деревянный ухват-рогач на колёсиках, которым передвигают большие глиняные ёмкости в печи, ставят корчаги. Показывается одежда хозяев, повседневная посуда из дерева и глины для еды.

Экспозиция «Крестьянское детство».

Дом крестьянки Аксины Лоховой из д. Вашкино Чкаловского района Нижегородской области (ранее входила в состав Костромской губернии).

Экспонируются предметы, сопровождающие рождение ребенка с первых дней: зыбка, покрытая пологом, погремушки из берёсты, игрушки из дерева, одежда и предметы быта. Изба с традиционным женским углом, залавок с глиняной и деревянной посудой, рядом с печью кадка с водой, вверху напротив печи – полатки и полки.

Экспозиция «Дом крестьянина-лесопромышленника» из д. Мытищи (Дом Серова). Экспонируются вещи состоятельного крестьянина, связанного по роду деятельности с лесными промыслами и имеющего в своем хозяйстве как крестьянские, так и городские вещи. Экспозиция свидетельствует о новых социальных отношениях в деревне на рубеже XIX и XX веков.

Экспозиция «Возвращение», посвящённая 70-летию Победы в Великой Отечественной войне. Дом Липатова, крестьянина-лесопромышленника.

Экспозиции работают по адресу музея-заповедника:

156004. Кострома, ул. Просвещения 16.

с 10 до 18 часов без выходных.

Заказы экскурсий и интерактивных программ по телефонам:

(4942) 37-25-73, (4942) 37-38-72.

Email: muzeizapovednik@yandex.ru

<http://kostrsloboda.ru>

«КОСТРОМСКАЯ СЛОБОДА»

Художественно-этнографический альманах

Электронное издание Костромского архитектурно-этнографического
и ландшафтного музея-заповедника «Костромская слобода».
Выходит с 2013 года.

Сайт: <http://www.kostrsloboda.ru>

Выпуск №2 - 2015 год.

Под общей редакцией А.И. Митина,
директора музея-заповедника «Костромская слобода»

Редактор-составитель – Т.Г. Гончарова,
учёный секретарь музея-заповедника «Костромская слобода».
Верстка – В.А. Кокшаров.

Художник О. И. Швейцер

Фото:

Александр Журавлёв, Мария Меровщикова, Татьяна Гончарова, Сергей Обух,
Сергей Сташков,
а также снимки из архива музея-заповедника «Костромская слобода»
и департамента культуры Костромской области.

Объем: 9 п.л. При использовании материалов выпуска или их фрагментов
ссылки на издание обязательны.

Адрес редакции:

156000, Кострома, ул. Советская, д.41 а. Телефон: 31-31-12.

Email: kostsloboda-us@mail.ru





КОСТРОМСКОЙ АРХИТЕКТУРНО-ЭТНОГРАФИЧЕСКИЙ И ЛАНДШАФТНЫЙ МУЗЕЙ-ЗАПОВЕДНИК

КОСТРОМСКАЯ СЛОВОДА

156004, КОСТРОМА, УЛ. ПРОСВЕЩЕНИЯ 16, ТЕЛ.: (4942) 37-38-72, ФАКС: (4942) 37-25-73